

CADNANT

PLANNING

**TIR YN FFINIO Â GWÊL Y LLAN, LLANDEGFAN
ASESIAD O'R EFFAITH AR YR IAITH GYMRAEG
CLWYDALYN HOUSING LTD & DU
CONSTRUCTION LTD
TACHWEDD 2023
2021.126_02**

**DRAFFT AR GYFER YMGYNGHORIAD CYN
YMGEISIO**

Conwy | 20 Tŷ Connaught, Parc Busnes Riverside, Ffordd Benarth, Conwy LL32 8UB

Chester | 1 Alford House, Bell Meadow Business Park, Pulford, Chester CH4 9EP

CADNANT

PLANNING

Statws yr adroddiad:	Drafft ar gyfer PAC	V0.1	Tachwedd 2023
Awdur:	Sioned Edwards MRTPI		
Gwiriwr:	Sioned Edwards MRTPI		
Adolygydd:	Rhys Davies MRTPI		
Cymeradwywyd gan:	Rhys Davies MRTPI		
Rheoli dogfennau:	CAD.05		

© Ni chaniateir copïo nac atgynhychu cynnwys y ddogfen hon yn gyfan gwbl neu'n rhannol heb ganiatâd ysgrifenedig Cadnant Planning Ltd. Atgynhychir yr holl gynlluniau o Fap Arolwg Ordnans gyda chaniatâd Rheolwr HMSO, Cedwir Hawlfraint y Goron, Rhif Trwydded 100020449



Mae Cadnant Planning wedi'u hachredu gan safon ISO 9001:2015 ac yn gweithio yn unol â hi (Y Biwro Asesu Prydeinig)

Cynnwys

1. <u>Cyflwyniad</u>	Error! Bookmark not defined.
2. <u>Datblygiad arfaethedig</u>	Error! Bookmark not defined.
3. <u>Deddfwriaeth, polisi a chanllawiau</u>	Error! Bookmark not defined.
4. <u>Methodoleg</u>	Error! Bookmark not defined.
5. <u>Aseiad o'r Effaith ar yr Iaith Gymraeg</u>	Error! Bookmark not defined.
6. <u>Aseiad cynaliadwyedd</u>	Error! Bookmark not defined.
7. <u>Mesurau lliniaru a gwella</u>	Error! Bookmark not defined.
8. <u>Casgliad</u>	Error! Bookmark not defined.
<u>Atodiad A</u>	Error! Bookmark not defined.

1. Cyflwyniad

- 1.1 Mae'r Asesiad o'r Effaith ar yr Iaith Gymraeg yn cyd-fynd â chais gan ClwydAlyn Housing Ltd a DU Construction Ltd, am ganiatâd cynllunio llawn ar gyfer codi 30 o anheddau fforddiadwy, addasiadau i fynedfeydd presennol, adeiladu ffordd fynediad fewnol ynghyd â gwaith cysylltiedig ar dir sy'n ffinio â Gwêl y Llan, Llandegfan.
- 1.2 Mae'r AEIG hwn yn cyd-fynd â Chanllawiau Cynllunio Atodol (CCA) Cyngor Sir Ynys Môn a Chyngor Gwynedd ar Gynnal a Chreu Cymunedau Nodedig a Chynaliadwy (Gorffennaf 2019). Mae'r CCA yn nodi methodoleg benodol y mae'n rhaid i bob Cynllun Iaith Lleol ei dilyn er mwyn dangos sut bydd y datblygiad arfaethedig yn effeithio ar y gymuned leol a'r ardal leol.
- 1.3 Yn unol ag adran 38(6) Deddf Cynllunio a Phrynu Gorfodol (2004) mae angen sicrhau bod ceisiadau cynllunio yn cydymffurfio â'r Cynllun Datblygu mabwysiedig oni bai bod ystyriaethau cynllunio perthnasol yn nodi fel arall. Gall ystyriaethau cynllunio eraill gynnwys polisi cynllunio cenedlaethol ynghyd â Nodyn Cyngor Technegol (NCT).
- 1.4 Mabwysiadwyd y Cynllun Datblygu Lleol ar y Cyd ar 31 Gorffennaf 2017 sy'n ffurfio'r cynllun datblygu ar gyfer ardaloedd Awdurdod Cynllunio Lleol Gwynedd a Môn a bydd yn sail i benderfyniadau ar gynllunio defnydd tir yn yr ardal hon.
- 1.5 Mae'r Gymraeg yn chwarae rhan bwysig ym mywyd cymdeithasol, diwylliannol ac economaidd trigolion ac ymwelwyr ardal y Cynllun. Pan gynigir datblygiad, rhaid ystyried gwella a diogelu'r iaith a'i diwylliant. Mae Polisi Strategol PS1 'Y Gymraeg a'i Diwylliant' (PS1) yn nodi'r cyd-destun ar gyfer asesu effaith bosibl cynigion ar yr iaith a'i diwylliant.
- 1.6 O ran datblygiad preswyl mae Maen prawf 2 Polisi PS1 'Yr Iaith Gymraeg a'i Diwylliant' yn nodi, lle mae datblygiad ar hap-safle annisgwyl ar gyfer datblygiad tai ar raddfa fawr, y dylai Asesiad o'r Effaith ar yr Iaith Gymraeg gael ei atodi i gais cynllunio.
- 1.7 Ar ôl mabwysiadu CCA 'Cynnal a Chreu Cymunedau Nodedig a Chynaliadwy' ym mis Gorffennaf 2019, mae'r AEIG hwn yn cydymffurfio â gofynion y CCA newydd.
- 1.8 Bydd disgwyl i bob cynnig, beth bynnag fo'u math, eu maint neu eu lleoliad, gydymffurfio â maen prawf 4 a 5 PS1, sef gofyniad cynllun arwyddion dwyieithog i ddelio â'r holl arwyddion gweithredol sydd ar gael i'r cyhoedd. Disgwylir y bydd enwau

Asesiad o'r Effaith ar yr Iaith Gymraeg

Cymraeg presennol yn cael eu cadw a bod enwau Cymraeg priodol yn cael eu defnyddio ar gyfer datblygiadau newydd.

- 1.9 Mae maen prawf 3 o PS1 yn datgan y bydd y Cynghorau yn gwrthod cynigion a fyddai'n achosi niwed sylweddol i gymeriad a chydbwysedd iaith cymuned na ellir eu hosgoi na'u lliniaru'n briodol gan fecanweithiau cynllunio priodol;
- 1.10 Dylid darllen y Datganiad hwn gan roi sylw llawn i ddogfennau cysylltiedig y cais.
- 1.11 Mae'r CCA yn cynghori y dylai unigolyn cymwys baratoi Asesiad o'r Effaith ar yr Iaith Gymraeg. Mae'r AEIG hwn wedi cael ei baratoi gan Sioned Edwards o Cadnant Planning Ltd. Mae datganiad sy'n nodi profiad a chymwysterau'r awdur ar gael yn atodiad A yr AEIG hwn.

2. Datblygiad arfaethedig

- 2.1 Mae'r datblygiad arfaethedig yn ymwneud â chodi cynllun tai fforddiadwy o 33 o anheddau fel safle eithriad ar dir sy'n cyffinio'n uniongyrchol â ffin datblygu Llandegfan.
- 2.2 Byddai'r anheddau fforddiadwy arfaethedig yn cynnwys y cymysgedd canlynol:
- pedair fflat un ystafell wely;
 - 13 o dai dwy ystafell wely;
 - wyth tŷ tair ystafell wely;
 - Un tŷ pedair ystafell wely; a
 - Pedwar byngalo dwy ystafell wely.
- 2.3 Byddai gan bob annedd le parcio i'r tu blaen/ochr gydag ardal fach o ardd flaen/cefn gyda'r brif ardd wedi'i lleoli yn y cefn. Byddai patio a sied gardd yn cael eu darparu ym mhob plot.
- 2.4 Byddai mynediad cerbydau i'r datblygiad arfaethedig yn cael ei sicrhau o ystâd breswyl Gwêl y Llan a Gwêl Eryri, gyda ffordd fynediad fewnol a phalmentydd i gerddwyr yn y safle yn cysylltu'r datblygiad arfaethedig â'r ddwy ystâd breswyl bresennol.
- 2.5 Cyfeiriwch at y Datganiad Dylunio, Mynediad a Chynllunio a gyflwynwyd gyda'r cais hwn i gael rhagor o fanylion am y datblygiad arfaethedig.

3. Deddfwriaeth, polisi a chanllawiau

- 3.1 Mae'r Gymraeg yn ystyriaeth gynllunio berthnasol wrth benderfynu ar geisiadau cynllunio yng Nghymru ac fe'i cydnabyddir mewn deddfwriaeth berthnasol, fframweithiau a strategaethau polisi cynllunio lleol a chenedlaethol. Darperir trosolwg yn Nhablau 3.1-3.6.

Tabl 3.1 Deddfwriaeth cynllunio ac iaith genedlaethol

Dogfen	Crynodeb
Mesur y Gymraeg (Cymru) 2011 (Cynulliad Cenedlaethol Cymru, 2011)	Roedd <i>Mesur y Gymraeg (Cymru) 2011</i> yn gwneud darpariaethau ar gyfer statws swyddogol y Gymraeg yng Nghymru ac yn creu fframwaith deddfwriaethol newydd ar gyfer y Gymraeg.
<i>Deddf Llesiant Cenedlaethau'r Dyfodol (Cymru) 2015</i> (Cynulliad Cenedlaethol Cymru, 2015)	Mae'n gosod nodau llesiant uchelgeisiol a hirdymor i adlewyrchu'r Gymru y mae pobl Cymru am fyw ynnddi, nawr ac yn y dyfodol. Un o'i nodau yw bod yn Gymru â diwylliant bywiog lle mae'r Gymraeg yn ffynnu, lle mae cymdeithas yn hyrwyddo ac yn gwarchod diwylliant, treftadaeth a'r iaith Gymraeg. Mae'n garreg filltir bwysig i'r iaith, gan danlinellu ei statws swyddogol.
Deddf Cynllunio (Cymru) 2015 (Cynulliad Cenedlaethol Cymru, 2015)	Mae adrannau 11 a 31 y Ddeddf yn ymwneud â'r Gymraeg. Mae adran 31 o'r Ddeddf yn egluro y gall effeithiau ar y Gymraeg fod yn ystyriaeth wrth benderfynu ar geisiadau cynllunio, i'r graddau y mae'n berthnasol i'r cais. Mae adran 11 y Ddeddf yn ei gwneud yn orfodol i bob awdurdod cynllunio lleol ystyried effaith eu cynlluniau datblygu ar y Gymraeg, drwy gynnal asesiad priodol fel rhan o'u Harfarniad Cynaliadwyedd o'r cynllun.

Tabl 3.2 Polisi cynllunio cenedlaethol a fframwaith polisi iaith

Dogfen	Crynodeb
Polisi Cynllunio Cymru (Argraffiad 11) (Llywodraeth Cymru, 2021)	Mae Polisi Cynllunio Cymru yn cydnabod bod y Gymraeg yn rhan o wead cymdeithasol a diwylliannol Cymru a bod Llywodraeth Cymru wedi ymrwmo i sicrhau bod y Gymraeg yn cael ei chefnogi a'i hannog i ffynnu fel iaith i lawer o gymunedau ledled Cymru.
Nodyn Cyngor Technegol (NCT) 20 – Cynllunio a'r	Mae NCT 20 yn rhoi arweiniad ar sut mae'r system gynllunio yn ystyried goblygiadau i'r Gymraeg wrth baratoi CDLlau a

Asesiad o'r Effaith ar yr Iaith Gymraeg

Iaith Gymraeg (Llywodraeth Cymru, 2017)	<p>gwneud penderfyniadau. Dylai'r ACLI ystyried anghenion a lles y Gymraeg, ac wrth wneud hynny, dylai gyfrannu at ei lles. Mae newidiadau diweddar a gyflwynwyd yn y fersiwn presennol o NCT 20 yn ganlyniad i ddod â darpariaethau a gynhwysir yn Neddf Cynllunio (Cymru) 2015 i rym.</p> <p>Mae'r prif newidiadau yn ymwneud â'r materion canlynol:</p> <ul style="list-style-type: none"> • Y cysylltiad rhwng cynllunio ar gyfer y Gymraeg drwy gynllunio defnydd tir a chynllunio cymunedol; • Rhoi eglurhad y gall y rhai sy'n gwneud penderfyniadau ystyried yr iaith os yw'n berthnasol i'r cais; • Caniatáu asesiadau o'r effaith ar iaith mewn rhai amgylchiadau penodol.
Cynllun Gofodol Cymru (diweddariad 2008) (Llywodraeth Cymru, 2008)	<p>Mae Cynllun Gofodol Cymru yn cyflwyno fframwaith strategol ar gyfer cyfarwyddo datblygu ac ymyriadau polisi yng Nghymru yn y dyfodol. Mae'n nodi bod gan "yr iaith Gymraeg rôl sylweddol i'w chwarae yn ein cymunedau a dylid ei hyrwyddo fel rhinwedd gadarnhaol yn yr ardal".</p>

Tabl 2.3 Strategaethau iaith cenedlaethol

Dogfen	Crynodeb
<i>Miliwn o siaradwyr (Llywodraeth Cymru, 2017)</i>	<p>Lansiwyd y strategaeth ar 10 Gorffennaf 2017 ac mae'n nodi blaenoriaethau strategol Llywodraeth Cymru ar sut i gyrraedd miliwn o siaradwyr Cymraeg erbyn 2050.</p> <p>Mae tair thema strategol wedi'u nodi yn y strategaeth i gyflawni ei gweledigaeth:</p> <ul style="list-style-type: none"> • Cynyddu nifer y siaradwyr Cymraeg; • Cynyddu'r defnydd o'r Gymraeg; a • Chreu amodau ffafriol – seilwaith a chyd-destun.

Tabl 3.4 Polisiâu cynllunio lleol

Dogfen	Crynodeb
<i>Cynllun Datblygu Lleol ar y Cyd Ynys Môn a Gwynedd (2017)</i>	<p>Polisi PS1 yw'r polisi allweddol sy'n ymwneud â'r Gymraeg, ond mae'n rhan annatod o bob polisi drwy'r cynllun. Mae'r iaith Gymraeg a pholisiâu eraill yn hyrwyddo gwarchod a gwella'r Gymraeg. Mae'r polisiâu'n ceisio hwyluso'r math o ddatblygiad sy'n gallu creu'r amgylchiadau cywir i gyfrannu at gynnal a chreu cymunedau Cymraeg eu hiaith.</p>

Asesiad o'r Effaith ar yr Iaith Gymraeg

	<p>Polisi PS 1: Mae 'Yr Iaith Gymraeg a'i Diwylliant' yn nodi; <i>"Bydd y Cynghorau yn hyrwyddo ac yn cefnogi'r defnydd o'r Gymraeg yn ardal y Cynllun. Bydd hynny yn cael ei gyflawni drwy:</i></p> <ol style="list-style-type: none"> 1. <i>Fynnu Datganiad iaith Gymraeg, a fydd yn gwarchod, yn hyrwyddo ac yn cyfoethogi'r iaith Gymraeg, lle mae'r datblygiad arfaethedig yn perthyn i un o'r categorïau canlynol:</i> <ol style="list-style-type: none"> a. <i>Datblygiad manwerthu, diwydiannol neu fasnachol sy'n cyflogi mwy na 50 o weithwyr a/neu gydag arwynebedd o 1,000 metr sgwâr neu fwy; neu</i> b. <i>Datblygiad preswyl a fydd yn darparu mwy yn unigol neu ar y cyd na'r ddarpariaeth tai ddangosol a nodir ar gyfer y setliad ym Mholisiau TAI 1 – TAI 6; neu</i> c. <i>Ddatblygiad preswyl ar gyfer 5 neu fwy o unedau tai ar safleoedd a ddyrannwyd neu hap-safleoedd o fewn ffiniau datblygu nad ydynt yn mynd i'r afael â thystiolaeth o'r angen a'r galw am dai a gofnodwyd mewn Asesiadau o'r Farchnad Dai a ffynonellau tystiolaeth lleol perthnasol eraill.</i> 2. <i>Mynnu Asesiad o'r Effaith ar yr Iaith Gymraeg, a fydd yn nodi sut bydd y datblygiad arfaethedig yn diogelu, yn hyrwyddo ac yn cyfoethogi'r Gymraeg, lle mae'r datblygiad arfaethedig ar hap-safle annisgwyl ar gyfer datblygiad tai ar raddfa fawr neu ddatblygiad cyflogaeth ar raddfa fawr a fyddai'n arwain at lif sylweddol o weithlu;</i> 3. <i>Gwrthod cynigion a fyddai'n achosi niwed sylweddol i gymeriad a chydbwysedd iaith cymuned na ellir eu hosgoi na'u lliniaru'n briodol gan fecanweithiau cynllunio priodol;</i> 4. <i>Mynnu Cynllun Arwyddion dwyieithog i ddelio â'r holl arwyddion gweithredol cyhoeddus sy'n cael eu cynnig mewn cais cynllunio gan gyrff cyhoeddus a chan gwmnïau masnachol a busnes;</i> 5. <i>Disgwylir i enwau Cymraeg gael eu defnyddio ar gyfer datblygiadau newydd, enwau tai a strydoedd."</i>
<p>Cyngor Gwynedd/Cynghorau Ynys Môn Canllawiau Cynllunio Atodol (CCA) Cynnal a Chreu Cymunedau Nodedig a Chynaliadwy (Gorffennaf 2019)</p>	<p>Mae'n rhoi arweiniad ar sut y bydd yr awdurdod cynllunio yn gwneud penderfyniadau ynghylch effaith datblygiadau arfaethedig ar y Gymraeg. Nodir methodoleg benodol yn y ddogfen y dylai Datganiadau Iaith Gymraeg gadw atynt wrth asesu effaith datblygiad ar y gymuned leol a'r ardal leol.</p>

Asesiad o'r Effaith ar yr Iaith Gymraeg

Tabl 3.5 Strategaethau lleol

Dogfen	Crynodeb
<p><i>Strategaeth Hybu'r Gymraeg Ynys Môn 2021-2026</i></p>	<p>Mae <i>Strategaeth Hybu'r Gymraeg Ynys Môn 2021-2026</i> yn nodi tri maes blaenoriaeth er mwyn mynd i'r afael â'r nod o wrthdroi'r gostyngiad yng nghanran y Siaradwyr Cymraeg ar Ynys Môn erbyn 2026. Mae'r Strategaeth hon yn adeiladu ar y gwaith a wnaed ar Strategaeth Hybu'r Gymraeg gyntaf 2016-2021.</p> <p>Nodir tri maes blaenoriaeth yn y cynllun, sy'n cynnwys:</p> <ol style="list-style-type: none"> 1. Plant, pobl ifanc a'r teulu 2. Y gweithle, gwasanaethau Cymraeg a'r seilwaith 3. Y gymuned <p>Nod y Cynllun yw nodi'r cyfeiriad strategol ar gyfer hyrwyddo'r Gymraeg ar draws Ynys Môn dros y pum mlynedd nesaf.</p>
<p><i>Cynllun Llesiant Gwynedd a Môn (Cyngor Sir Ynys Môn, 2018)</i></p>	<p>Mae'r cynllun yn canolbwyntio ar y saith nod llesiant ac mae'r pum ffordd o weithio wedi cael eu dylunio i gefnogi cyrff cyhoeddus i ddiwallu anghenion presennol eu cymunedau a sicrhau nad yw penderfyniadau heddiw yn niweidio cenedlaethau'r dyfodol.</p> <p>Mae gwarchod a hyrwyddo'r Gymraeg yn rhan o'r cynllun datblygu. Mae'r Cynllun yn cydnabod pwysigrwydd y Gymraeg o ran gwneuthuriad cymdeithasol a hunaniaeth ddiwylliannol yr ardal. Rhaid i ni sicrhau bod preswylwyr yn gallu ac yn dewis byw eu bywydau drwy gyfrwng y Gymraeg a'u bod yn gallu cael gafael ar wasanaethau a gweithgareddau cymunedol yn Gymraeg. Felly, mae hyn yn flaenoriaeth ar gyfer cydweithio yn y dyfodol.</p> <p>Nod yr amcanion yw cynyddu'r defnydd o'r Gymraeg a hyrwyddo'r defnydd o'r Gymraeg fel dewis iaith cyfathrebu rhwng cyrff cyhoeddus ar draws y ddwy sir.</p> <p>Bydd y Gymraeg yn edau aur sy'n rhedeg drwy'r cynllun.</p>

Tabl 2.6 Canllawiau perthnasol eraill

Dogfen	Crynodeb
--------	----------

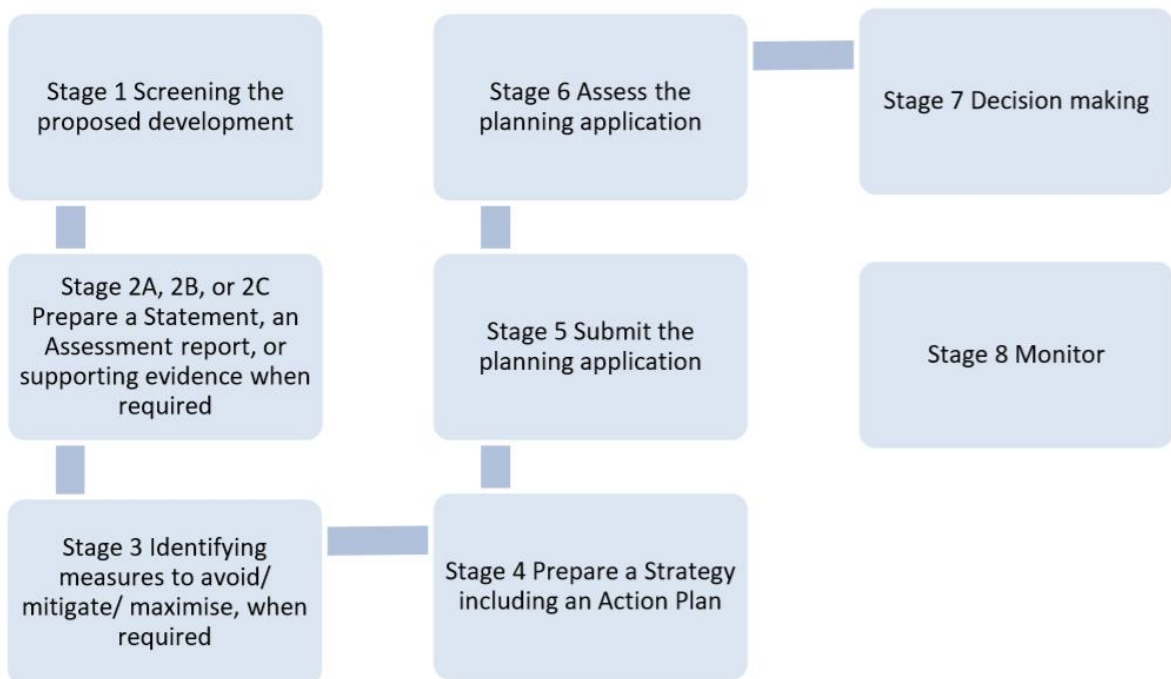
Asesiad o'r Effaith ar yr Iaith Gymraeg

<p><i>Cynllunio a'r iaith Gymraeg:</i> Y Ffordd Ymlaen (Bwrdd yr Iaith Gymraeg, Ffederasiwn Adeiladwyr Cartrefi a Llywodraeth Cynulliad Cymru, 2005)</p>	<p>Y ddogfen hon yw'r gwaith a gwblhawyd gan gonsortwm o sefydliadau sy'n cynnwys awdurdodau lleol, Bwrdd yr Iaith Gymraeg, y Ffederasiwn Adeiladwyr Tai a Llywodraeth Cymru. Mae'r ddogfen yn cynrychioli ymdrechion ar y cyd yr holl bartneriaid cysylltiedig sydd â diddordeb mewn datblygu gwell dealltwriaeth o'r berthynas rhwng cynllunio defnydd tir a'r iaith Gymraeg er mwyn hyrwyddo lles yr iaith a chymeriad diwylliannol cymunedau lleol. Nid yw'r ddogfen yn cynrychioli barn polisi cynllunio unrhyw un o'r cyrff sy'n cyfranogi. Mae'r ddogfen yn darparu canllawiau arfer gorau.</p>
--	--

4. Methodoleg

- 4.1 Mae'r fethodoleg ar gyfer ystyried effaith y datblygiad arfaethedig ar y Gymraeg a'i diwylliant yn seiliedig ar y canllawiau a ddarperir yn CCA mabwysiedig Cyngor Sir Ynys Môn a Chyngor Gwynedd mewn perthynas â Chynnal a Chreu Cymunedau Nodedig a Chynaliadwy.
- 4.2 Mae Diagram 3 yr CCA yn darparu siart llif sy'n nodi proses wyth cam ar gyfer llunio datblygiad, ei asesu a gwneud penderfyniadau. Mae Ffigur 4.1 isod yn cynnwys detholiad o'r siart llif.

Ffigur 4.1 Detholiad o siart llif (Diagram 3 y CCA mabwysiedig)



- 4.3 Byddai disgwyl i'r ymgeisydd ymgymryd â Cham 1 i 5 cyn cyflwyno'r cais cynllunio. Mae manylion ynghylch sut mae'r cynnig yn cydymffurfio â Chamau 1 i 5 wedi'u nodi isod ac yn yr AEIG hwn.

Cam 1: Sgrinio'r datblygiad

- 4.4 Mae'r CCA mabwysiedig yn darparu Diagram 4 er mwyn egluro'r broses o sgrinio'r datblygiad arfaethedig. Mae'n pwysleisio'r fantais o ymgysylltu ac ymgynghori â'r gwasanaeth cynllunio a rhanddeiliaid eraill yn ystod y cam cyn ymgeisio mewn ffordd sy'n gymesur â maint a math y datblygiad arfaethedig.

Asesiad o'r Effaith ar yr Iaith Gymraeg

- 4.5 Mae trafodaethau cyn ymgeisio wedi cael eu cynnal cyn cyflwyno'r cais lle cadarnhawyd, gan fod y cynnig yn ymwneud â chodi 30 o anheddau fforddiadwy (datblygiad mawr) ar safle eithriad y tu allan i ffin y datblygiad, y byddai angen cyflwyno Asesiad o'r Effaith ar yr Iaith Gymraeg gyda'r cais.
- 4.6 Gan fod y cais yn ymwneud â datblygiad mawr, mae ymgynghoriad cyn ymgeisio yn cael ei gynnal cyn cyflwyno cais cynllunio sy'n rhoi cyfle i ymgynghoreion ac aelodau o'r cyhoedd roi sylwadau ar y datblygiad arfaethedig ac Asesiad o'r Effaith ar yr Iaith Gymraeg drafft. Cynhelir digwyddiad ymgynghori cyhoeddus hefyd fel rhan o'r ymgynghoriad cyn ymgeisio.
- 4.7 Ystyrir bod maint yr ymgysylltu a wnaed cyn cyflwyno'r cais cynllunio hwn yn gymesur ar gyfer y cynnig.
- 4.8 Ar sail y manylion a nodir uchod, mae'r datblygiad arfaethedig wedi cael ei sgrinio yn unol â'r canllawiau a nodir yn y CCA mabwysiedig.

Cam 2: Paratoi Cynllun Iaith Gymraeg, Asesiad o'r Effaith ar yr Iaith Gymraeg neu dystiolaeth ategol

- 4.9 Penderfynwyd bod angen Asesiad o'r Effaith ar yr Iaith Gymraeg gyda'r cais cynllunio ac mae adrannau 5 i 8 y ddogfen hon yn cyflwyno'r Asesiad o'r Effaith ar yr Iaith Gymraeg.
- 4.10 Er mwyn asesu'r datblygiad arfaethedig yn erbyn Amcan yr Asesiad Cynaliadwyedd sy'n berthnasol i'r Gymraeg, mae Atodiad 8 y CCA yn ei gwneud yn ofynnol i'r AEIG gynnwys matrices wedi'i gwblhau yn unol â thabl 8.3 yr CCA.
- 4.11 Mae'r CCA yn darparu matrices risg/buddion enghreifftiol (ffigur 8.1 y CCA) y gellir ei ddefnyddio i nodi'r risg a thebygolrwydd yr effeithiau. Mae gennym bryderon ynghylch y matrices risg enghreifftiol gan ei fod yn caniatáu nodi effeithiau negyddol datblygiad arfaethedig yn unig ac nid yw'n caniatáu nodi effeithiau niwtral neu fanteisiol. Yng ngoleuni hyn, at ddibenion yr AEIG hwn, rydym wedi defnyddio matrices risg/buddion gwahanol, sef diwygiad i fersiwn cynharach o ffigur 8.1 y CCA a gynhwyswyd yn fersiwn y ddogfen ar ôl yr Ymgynghoriad. Nid yw'n glir pam mae'r Matrics Risg/Buddion enghreifftiol yn y CCA mabwysiedig wedi cael ei ddiwygio i'r fath raddau lle na nodir unrhyw effeithiau manteisiol. Mae'r AEIG hwn yn seiliedig ar y matrices risg/buddion a nodir yn Ffigur 4.2.

Asesiad o'r Effaith ar yr Iaith Gymraeg

				→ Effaith dros 20 mlynedd →									
				Pob siaradwr yn yr ardal a ddewiswyd	Effaith fanteisiol arwyddocaol	Effaith fanteisiol sylweddol	Effaith fanteisiol ganolig	Effaith fanteisiol fach	Niwtral	Effaith niweidiol fach	Effaith niweidiol ganolig	Effaith niweidiol sylweddol	Effaith niweidiol arwyddocaol
					Cynnydd o 10% neu ragor yn fwy na'r siaradwyr rhagamcanol (busnes fel arfer)	Cynnydd o dros 5% i 10% yn fwy na'r siaradwyr rhagamcanol (busnes fel arfer)	Cynnydd o dros 2% i 5% yn fwy na'r siaradwyr rhagamcanol (busnes fel arfer)	Cynnydd o hyd at 2% yn fwy na'r siaradwyr rhagamcanol (busnes fel arfer)	Dim newid i'r siaradwyr rhagamcanol (busnes fel arfer)	Gostyngiad o hyd at 2% yn is na'r siaradwyr rhagamcanol (busnes fel arfer)	Gostyngiad o dros 2% i 5% yn is na'r siaradwyr rhagamcanol (busnes fel arfer)	Gostyngiad o dros 5% i 10% yn is na'r siaradwyr rhagamcanol (busnes fel arfer)	Gostyngiad o 10% neu fwy yn is na'r siaradwyr rhagamcanol (busnes fel arfer)
Tebygolrwydd	Tebygolrwydd.	Amllder	Tebygolrwydd		4	3	2	1	0	-1	-2	-3	-4
	Byddai disgwyl iddo ddigwydd ym mhob datblygiad tebyg bron	Hanes o hynny'n digwydd 9 gwaith allan o 10 yn y (dyweder 20) mlynedd diwethaf	4	Bron yn sicr	16	12	8	4	0	-4	-8	-12	-16
	Byddai disgwyl iddo ddigwydd yn y rhan fwyaf o ddatblygiadau tebyg.	Hanes o hynny'n digwydd 5-8 gwaith allan o 10 yn y (dyweder 20) mlynedd diwethaf	3	Tebygol	12	9	6	3	0	-3	-6	-9	-12
	Byddai disgwyl iddo ddigwydd yn y lleiafrif o ddatblygiadau tebyg.	Hanes o hynny'n digwydd 2-4 gwaith allan o 10 yn y (dyweder	2	Posibl	8	6	4	2	0	-2	-4	-6	-8

Aseiad o'r Effaith ar yr Iaith Gymraeg

		20) mlynedd diwethaf											
	Byddai disgwyl i hyn ddigwydd mewn nifer fach iawn o ddatblygiadau tebyg	Hanes o hynny'n digwydd 1 gwaith allan o 10 yn y (dyweder 20) mlynedd diwethaf	1	Annhebygol	4	3	2	1	0	-1	-2	-3	-4

Ffigur 4.2 Matrics risg/buddion i'w ddefnyddio yn yr AEIG hwn

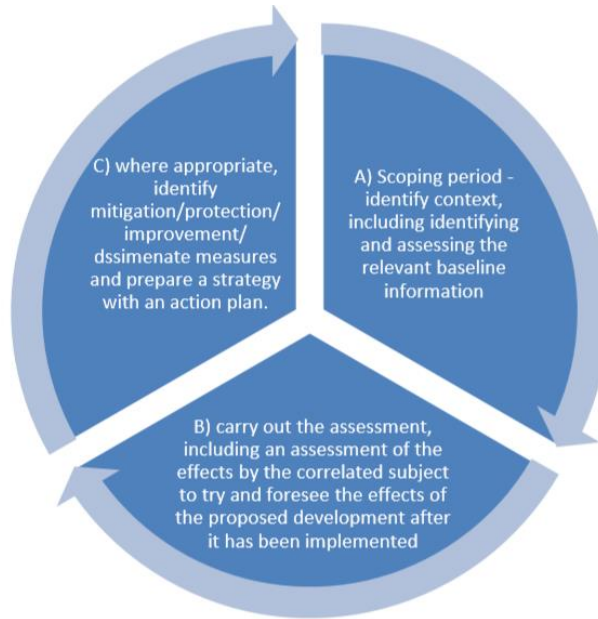
Cam 3: Nodi mesurau lliniaru/gwella a Cham 4: Paratoi strategaeth gan gynnwys cynllun gweithredu

- 4.12 Mae'r AEIG a gyflwynir yn adrannau 5 i 8 y ddogfen hon yn dangos yr ystyriaeth a roddwyd i effaith bosibl y datblygiad ar y gymuned leol a'r Gymraeg. Mae Adran 7 yn cyflwyno mesurau i liniaru effeithiau niweidiol a gwella effeithiau manteisiol (lle ystyrir bod y rhain yn angenrheidiol) ar sail ystyried yr effeithiau.
- 4.13 Pan ystyrir bod angen mesurau lliniaru a/neu wella, cyflwynir strategaeth. Os yw'n berthnasol, cyflwynir hyn yn adran 7 y ddogfen hon.

Cam 5: Cyflwyno'r cais cynllunio

- 4.14 Cyflwynir cais cynllunio maes o law, yn dilyn yr ymgynghoriad cyn ymgeisio sy'n cael ei gynnal ar hyn o bryd.
- 4.15 Mae methodoleg fanylach ar gyfer cynnal Asesiad o'r Effaith ar yr Iaith Gymraeg wedi'i nodi yn atodiad 8 y CCA mabwysiedig. Roedd y gwaith o baratoi'r Cynllun Datblygu Lleol ar y Cyd yn destun prosesau Asesu Cynaliadwyedd, a oedd yn cynnwys Asesiad Amgylcheddol Strategol. O safbwynt y Gymraeg, dylanwadwyd ar yr Asesiad Cynaliadwyedd gan yr Asesiad o'r Effaith ar yr Iaith Gymraeg. Yn debyg i'r gwaith sy'n gysylltiedig â chynnal Asesiad Cynaliadwyedd, Asesiad Amgylcheddol Strategol, Asesiad o'r Effaith Amgylcheddol ar gyfer prosiectau unigol, mae 3 cham i'w dilyn yn y broses o gynnal Asesiad o'r Effaith ar yr Iaith Gymraeg ar gyfer y datblygiad arfaethedig perthnasol (gweler y diagram yn Ffigur 4.3).

Ffigur 4.3 Rhan o ddiagram o'r CCA sy'n nodi proses tri cham ar gyfer cynnal AEIG



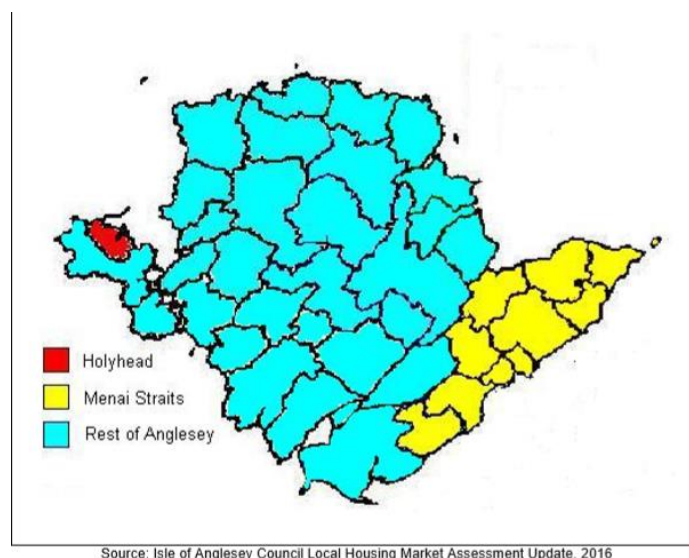
5. Asesiad o'r Effaith ar yr Iaith Gymraeg

Cwmpasu'r gwaith

Ardal o ddylanwad

- 5.1 Mae'r fethodoleg a nodir yn y CCA yn gofyn am ystyried demograffeg leol yr ardal lle mae'r safle.
- 5.2 Mae'r CCA yn cynghori y dylid nodi ardal o ddylanwad at ddibenion yr asesiad. Yn Asesiad o'r Farchnad Dai Leol (LHMA) Ynys Môn (2016) a Gwynedd (2018-23), cydnabyddir bod patrymau teithio i'r gwaith yn cael eu hystyried yn sbardun allweddol i helpu i nodi marchnadoedd tai lleol posibl. Mae Ardaloedd Teithio i'r Gwaith y Swyddfa Ystadegau Gwladol (TTWA) (2016) yn nodi TTWA Bangor a Chaerdybi sy'n cwmpasu Ynys Môn gyfan ac ardaloedd ar hyd y Fenai, yng Ngwynedd.
- 5.3 Mae LHMA Ynys Môn yn nodi tair ardal brisiau ac mae safle'r cais wedi'i leoli yn ardal brisiau Gweddill Ynys Môn. Wrth ystyried effeithiau'r datblygiad arfaethedig ar y farchnad dai, ystyrir ei bod yn briodol defnyddio ardal brisiau'r Fenai o'r LHMA fel ardal o ddylanwad. Ceir map sy'n dangos hyd a lled ardal brisiau'r Fenai yn Ffigur 5.1.

Ffigur 5.1 Map yn dangos ardal brisiau Gweddill Ynys Môn (o LHMA Ynys Môn, 2016)

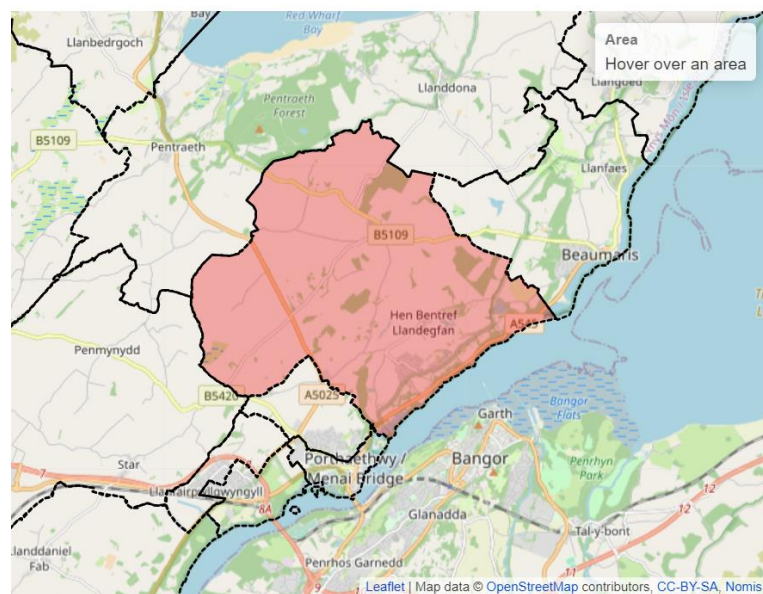


- 5.4 Lleolir y datblygiad arfaethedig ym mhentref Llandegfan, sydd yn ward Llandegfan.
- 5.5 Er nad yw canlyniadau Cyfrifiad 2021 mwyaf diweddar ar gael yn llawn eto, mae'r Swyddfa Ystadegau Gwladol (ONS) wedi rhyddhau rhai canlyniadau fel rhan o gynllun

Aseiad o'r Effaith ar yr Iaith Gymraeg

fesul cam ar gyfer rhyddhau data ar gyfer y cyfrifiad, ac mae'r rhain ar gael i gyfeirio atynt. Nid yw'r data ward a ryddhawyd ar hyn o bryd yn cymharu'n uniongyrchol â'r ward a nodwyd uchod (ar gyfer data a gymerwyd o gyfrifiadau 2001 a 2011). Yng ngoleuni hyn, mae data ar gyfer Ardaloedd Cynnyrch Ehangach 2021 – haen isaf W01000013: 005B Ynys Môn ar gael ar gyfer 2021 a 2011 er mwyn cymharu'n uniongyrchol â data o'r cyfrifiadau blaenorol. Ceir map sy'n dangos hyd a lled yr ardal hon yn Ffigur 5.2. Cyfeirir at yr ardal hon fel data ar gyfer Llandegfan.

Ffigur 5.2 Map yn dangos ffiniau Ardaloedd Cynnyrch Ehangach – haen isaf W01000013: Ynys Môn 005B (Llandegfan)



- 5.6 Lle bo'n bosibl, mae'r data hwn wedi'i gynnwys yn y data sylfaenol hefyd, sy'n rhoi trosolwg eithaf cynhwysfawr a chyfredol o boblogaeth a phroffil iaith Llandegfan.
- 5.7 Mae'r data sylfaenol a ddarperir isod hefyd yn cynnwys data ar gyfer Sir Ynys Môn a Chymru at ddibenion cymharu.

Proffil y boblogaeth

Poblogaeth: 2001 2011 a 2021

- 5.8 Mae Tabl 5.1 yn dangos cyfanswm poblogaeth Llandegfan ar gyfer y blynyddoedd 2001, 2011 a 2021. Dangosir y newidiadau (rhwng 2001 a 2021) fel rhifau ac mewn canrannau.

Tabl 5.1 Niferoedd, newid mewn nifer a chanran y newid ym mhoblogaeth Llandegfan

Asesiad o'r Effaith ar yr Iaith Gymraeg

Ardal	2001	2011	2021	Newid mewn Nifer	Newid mewn %
Llandegfan	2222	2254	2181	-41	-1.8%

- 5.9 Gostyngodd poblogaeth Llandegfan rhwng 2001 a 2021 1.8%, sy'n cyd-fynd â'r patrwm a welwyd ledled Ynys Môn yn gyffredinol. Cynyddodd y boblogaeth ychydig yn 2011 ond mae wedi gostwng ers hynny erbyn 2021.
- 5.10 Mae'r data diweddaraf o Gyfrifiad 2021 yn dangos bod poblogaeth breswyl Ynys Môn wedi gostwng o 69,751 yn 2011 i 68,900 yn 2021, sy'n ostyngiad o 1.2%. Mae hyn yn groes i batrwm Cymru gyfan, a welodd gynnydd cyffredinol ledled y wlad, o 3,063,456 yn 2011 i 3,107,500, sef y boblogaeth fwyaf a gofnodwyd erioed drwy gyfrifiad yng Nghymru hyd yma.¹
- 5.11 Rhwng 2011 a 2021, gwelodd Cymru gyfan gynnydd o 17.7% o bobl 65 oed a hŷn, gyda gostyngiad o 2.5% o bobl 15 i 64 oed, a gostyngiad o 1.0% mewn plant dan 15 oed.
- 5.12 Gwelodd Ynys Môn gynnydd tebyg yn y boblogaeth o bobl 65 oed a hŷn (16.3%) a chynnydd bach o 0.1% mewn plant o dan 15 oed; fodd bynnag, gwelodd Ynys Môn ostyngiad o 7.9% yn nifer y bobl 15 i 64 oed, sy'n sylweddol uwch o ran cyfran na'r hyn a welwyd yng Nghymru drwyddi draw. Mae'n werth nodi'r gostyngiad yn y grwpiau oedran 20-24 oed (22%) a 15-19 oed (12%) yn benodol.
- 5.13 Mae StatsCymru yn darparu niferoedd mudo grwpiau oedran amrywiol i mewn ac allan o Ynys Môn rhwng 2001 a 2020. Dylid nodi bod niferoedd mudo allan pobl ifanc (15-29 oed) rhwng 2011 a 2019, yn uwch na'r niferoedd mudo i mewn yn y grŵp oedran hwn². Felly, gwelodd Ynys Môn ostyngiad net yn nifer y bobl ifanc sy'n mudo yn ystod y cyfnod hwn. Mae hyn yn cyd-fynd â'r data uchod mewn perthynas â'r tueddiadau poblogaeth a fu yn y sir. Dim ond yn 2020 y gwelodd y sir gynnydd net yn nifer y bobl 15-64 oed sy'n mudo, a allai fod mewn perthynas â chyfyngiadau symud pandemig COVID-19 a mwy o allu i weithio o bell (ac felly, mae gan bobl fwy o ryddid i fyw lle bynnag yr hoffent).

¹ ONS: Amcangyfrifon poblogaeth ac aelwydydd, Cymru: Cyfrifiad 2021 ([Amcangyfrifon poblogaeth ac aelwydydd, Cymru - Y Swyddfa Ystadegau Gwladol \(ons.gov.uk\)](https://ons.gov.uk))

²StatsCymru: Mudo rhwng Awdurdodau Lleol yng Nghymru a gweddill y DU (POP5023)

Asesiad o'r Effaith ar yr Iaith Gymraeg

5.14 Gallai rhesymau posibl dros allfudo cyson pobl ifanc rhwng 2011 a 2019, fod oherwydd diffyg cyfleoedd cyflogaeth a diffyg tai fforddiadwy.

Siaradwyr Cymraeg (3 oed a hŷn): 2011 a 2021

5.15 Mae Tabl 5.2 yn dangos nifer y siaradwyr Cymraeg a chanran cyfanswm poblogaeth Llandegfan (3 oed a hŷn) yn 2011 a 2021.

**Tabl 5.2 Nifer y siaradwyr Cymraeg a chanran cyfanswm poblogaeth (3 oed a hŷn)
Llandegfan, Ynys Môn a Chymru**

Ardal	2011		2021		Newid rhwng 2011 a 2021	
	Nifer	%	Nifer	%	Nifer	pwynt %
Llandegfan	1261	57.6	1224	57.6	-37	0
Ynys Môn	38568	57.2	37412	55.8	-1156	-1.4
Cymru	562016	19.0	538296	17.8	-23720	-1.2

5.16 Roedd cyfran y boblogaeth 3 oed a hŷn yn Llandegfan sy'n siarad Cymraeg (57.6%) yn uwch na'r gyfran ar gyfer Ynys Môn drwyddi draw (55.8%), ac yn sylweddol uwch na Chymru (17.8%).

5.17 Roedd nifer y boblogaeth sy'n siarad Cymraeg wedi gostwng rhwng 2011 a 2021 ac roedd y duedd hon i'w gweld ar draws pob ardal. Yn Llandegfan, er bod nifer y siaradwyr Cymraeg wedi gostwng, roedd y gyfran wedi aros yr un fath, tra bod y gyfran wedi gostwng yn Ynys Môn ac yng Nghymru yn gyffredinol.

5.18 Ystyrir mai'r rheswm tebygol dros y gostyngiad hwn yw newidiadau demograffig yn y boblogaeth sy'n golygu gostyngiad yn nifer y plant a chynnydd yn nifer y bobl hŷn, mudo pobl a'r gwahaniaeth yn sgiliau ei phoblogaeth o fewn y 10 mlynedd.

Siaradwyr Cymraeg yn ôl oedran: 2001 2011 a 2021

5.19 Nid yw data cymaradwy ar gyfer siaradwyr Cymraeg yn ôl oedran ar gyfer yr un ardal ar gael rhwng Cyfrifiadau 2001, 2011 a 2021. Mae modd cymharu'r data rhwng ward Cwm Cadnant (2001) a Llandegfan 2021 (fel yn Ffigur 5.1). Fodd bynnag, newidiodd ffiniau'r wardiau rhwng 2001 a 2011, felly darperir y data ar gyfer 2011 ar gyfer ward Cwm Cadnant sy'n cynnwys llai o arwynebedd na'r ward yn 2001.

Tabl 5.3 Nifer a % y siaradwyr Cymraeg yng Nghwm Cadnant a Llandegfan yn ôl oedran (3 oed a hŷn): 2001 2011 a 2021

5.20 Yn gyffredinol, mae Tabl 5.3 yn nodi mai'r boblogaeth 15 oed ac iau sydd â'r gyfran

Oedran	Cwm Cadnant				Llandegfan	
	2001		2011		2021	
	Nifer	%	Nifer	%	Nifer	%
15 oed ac iau	285	69.5	261	83.1	261	86.4
16 i 49 oed	483	58.7	502	63.8	449	65.7
50 oed a hŷn	466	47.2	498	45.6	514	45.0
Cyfanswm 3 oed a hŷn	1234	55.6	1261	57.5	1224	57.6

uchaf o siaradwyr Cymraeg a bod cyfran y siaradwyr Cymraeg yn gostwng gydag oedran. Er bod nifer y siaradwyr Cymraeg 15 oed ac iau yn 2001 yn uwch nag yn 2021, mae cyfran y categori oedran hwnnw sy'n gallu siarad Cymraeg yn uwch yn 2021. Mae Llandegfan wedi gweld gostyngiad cyffredinol yn y rheini sy'n gallu siarad Cymraeg rhwng 2001 a 2021. Fodd bynnag, mae cyfran y siaradwyr Cymraeg wedi cynyddu o 55.6% yn 2001 i 57.6% yn 2021.

5.21 Mae Tabl 5.4 yn dangos nifer y siaradwyr Cymraeg yn ôl grŵp oedran yn 2011 a 2021 ar gyfer Ynys Môn a Chymru.

Aseiad o'r Effaith ar yr Iaith Gymraeg

Tabl 5.4 Nifer a chyfran y boblogaeth³ (3 oed a hŷn) a allai siarad Cymraeg yn ôl grŵp oedran ar Ynys Môn a Chymru; 2011⁴ a 2021⁵

Grŵp oedran	Ynys Môn				Cymru			
	2011		2021		2011		2021	
	Nifer	%	Nifer	%	Nifer	%	Nifer	%
3 i 4	827	54.1	757	53.3	16495	23.34	11947	18.17
5 i 9	2733	78.9	2872	74.3	62300	38.20	55328	26.44
10 i 14	3053	81.5	3049	76.8	75093	42.25	66503	36.4
15	608	78.7	526	76.5	14862	39.99	12842	37.37
16 i 19	2196	71.3	1980	72.9	43651	26.95	38817	27.45
20 i 24	2467	63.9	1997	65.3	37258	17.58	34923	18.61
25 i 39	6635	61.8	6406	61.2	84455	15.54	92912	16.33
40 i 49	4992	53.2	4256	56.7	57753	13.31	52694	14.58
50 i 59	4755	50.4	4895	48.2	51627	13.29	55542	12.67
60 i 64	2557	46.8	2338	46.3	27590	13.47	25043	12.55
65 i 74	4080	47.6	4292	43.8	45112	15.01	45902	12.79
75 neu'n hŷn	3665	51.8	4048	48.1	45820	17.49	45843	15.13
Cyfanswm 3 oed a hŷn	38568	57.2	37416	55.8	562016	19.01	538296	17.84

5.22 Yn gyffredinol, yng Nghymru ac Ynys Môn, y gyfran uchaf o'r boblogaeth a oedd yn gallu siarad Cymraeg oedd y grŵp oedran 5-19 oed. Mae hyn yn atgyfnerthu pwysigrwydd y gyfundrefn addysg wrth hyrwyddo'r defnydd o'r Gymraeg. Dylid nodi hefyd bod cyfran Ynys Môn o siaradwyr Cymraeg yn llawer uwch na chyfran Cymru yn gyffredinol, ar draws pob grŵp oedran.

³Canran y boblogaeth gyfan ar gyfer pob grŵp oedran a oedd yn gallu siarad Cymraeg

⁴ Nomis: Cyfrifiad 2011: Gallu siarad Cymraeg yn ôl hunaniaeth genedlaethol yn ôl rhyw yn ôl oedran (DC2203WA) canrannau wedi'u cyfrifo gan Cadnant Planning Ltd

⁵ Nomis: Cyfrifiad 2021: Sgiliau iaith Gymraeg (siarad) yn ôl blwyddyn oedran unigol (TS076) (grwpiau oedran wedi'u cyfuno gan Cadnant Planning Ltd)

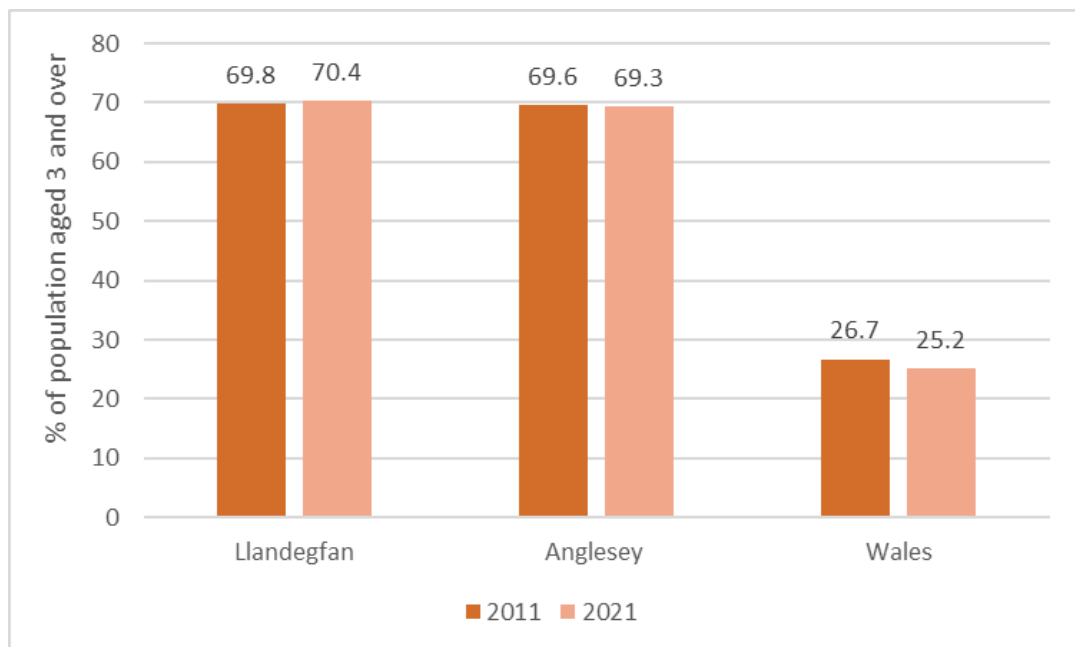
Aseiad o'r Effaith ar yr Iaith Gymraeg

5.23 Gwelodd Ynys Môn a Chymru ostyngiad cyffredinol yn nifer a chyfran y boblogaeth (3 oed a hŷn) a oedd yn gallu siarad Cymraeg rhwng 2011 a 2021. Ystyrir mai'r rheswm tebygol dros y gostyngiad hwn yw newidiadau demograffig yn y boblogaeth sy'n golygu gostyngiad yn nifer y plant a chynnydd yn nifer y bobl hŷn, mudo pobl a'r gwahaniaeth yn sgiliau ei phoblogaeth o fewn y 10 mlynedd.

Sgiliau Cymraeg (2011 a 2021)

5.24 Mae Ffigur 5.3 yn dangos canran cyfanswm y boblogaeth 3 oed a hŷn gydag un neu fwy o sgiliau Cymraeg yn ôl ardal yn 2011 a 2021.

Ffigur 5.3 Canran y boblogaeth 3 oed a hŷn gydag un neu fwy o sgiliau⁶ Cymraeg yn ôl ardal yn 2011⁷ a 2021⁸



5.25 Mae'r data'n dangos bod Ynys Môn a Chymru wedi gweld gostyngiad bach yng nghyfran y boblogaeth sydd ag un neu fwy o sgiliau yn y Gymraeg rhwng 2011 a 2021. Yn wahanol i'r patrwm hwn, gwelodd Llandegfan gynnydd yn y gyfran hon o 0.6%.

Proffil seilwaith lleol

⁶Cyfrifir un neu fwy o sgiliau yn y ffigur Cymraeg drwy ddiwyngu'r nifer heb unrhyw sgiliau Cymraeg o gyfanswm y boblogaeth 3 oed a throsodd.

⁷NOMIS: Cyfrifiad 2011: Sgiliau iaith Gymraeg (CA207WA) (canrannau wedi'u cyfrifo gan Cadnant Planning Ltd).

⁸NOMIS: Cyfrifiad 2021: Sgiliau iaith Gymraeg (manwl) TS032 (canrannau wedi'u cyfrifo gan Cadnant Planning Ltd).

Asesiad o'r Effaith ar yr Iaith Gymraeg

- 5.26 Mae'r adran hon yn ystyried y proffil seilwaith lleol yn Llandegfan.
- 5.27 Mae Polisi TAI 4 y Cynllun Datblygu Lleol ar y Cyd yn nodi Llandegfan fel Pentref Lleol, sydd tua 2 filltir o Bont Menai. Mae'n darparu rhai cyfleusterau lleol gan gynnwys siop leol (Siop Llandeg), Ysgol Llandegfan (ysgol gynradd), Neuadd y Plwyf a thŷ tafarn Pen y Cefn. Mae safle'r cais o fewn pellter cerdded i bob un o'r cyfleusterau hyn.
- 5.28 Mae safle'r cais o fewn pellter cerdded hawdd i lwybr bysiau sy'n cysylltu Llandegfan â phentrefi ac aneddiadau cyfagos fel Biwmares, Porthaethwy, Llanddona a Llangoed a dinas Bangor sy'n cynnig ystod llawer ehangach o wasanaethau a chyfleusterau gan gynnwys cyfleoedd cyflogaeth. Mae Bangor yn ganolfan fanwerthu is-ranbarthol strategol ac mae'n gweithredu fel Canolfan drawsffiniol sy'n darparu cyfleoedd cyflogaeth bach, canolig a mawr ar safleoedd sefydledig a newydd; cyfleusterau addysg ac addysg uwch a phellach; a chyfleusterau/gwasanaethau hamdden ac iechyd.
- 5.29 Byddai unrhyw feddianwyr ac ymwelwyr â'r safle yn y dyfodol yn cael eu hannog i ddefnyddio'r cysylltiadau bysiau, o ystyried lleoliad cyfleus y datblygiad arfaethedig.
- 5.30 Mae gorsaf drenau Llanfairpwll tua 3 milltir o Landegfan ac mae modd ei chyrraedd ar fws, sy'n darparu gwasanaethau rheolaidd i Fangor, Caergybi, Llandudno a chyrchfannau eraill yng Ngogledd Cymru.
- 5.31 O ran ysgolion cynradd, mae Ysgol Llandegfan oddeutu 9 munud o gerdded o safle'r cais, a byddai plant o Landegfan yn mynychu ysgol uwchradd Ysgol David Hughes ym Mhorthaethwy, tua 2.4 milltir i ffwrdd.

Cefndir polisi

- 5.32 Nodir Llandegfan fel Pentref Lleol yn y Cynllun Datblygu Lleol ar y Cyd. Mae safle'r cais y tu allan, ond yn cyffinio â ffin datblygu Llandegfan. Gan fod pob annedd yn cael ei chynnig fel unedau fforddiadwy, gellir ystyried y datblygiad fel safle eithriad o dan bolisi TAI 16 y Cynllun Datblygu Lleol ar y Cyd.
- 5.33 Mae Polisi TAI 16 yn caniatáu i gynigion ar gyfer cynlluniau tai fforddiadwy 100% ar safleoedd sy'n cyffinio â ffiniau datblygu sy'n ffurfio estyniad rhesymol i'r anheddiad gael eu caniatáu, ar yr amod bod angen lleol wedi'i brofi am dai fforddiadwy na ellir yn rhesymol eu cyflawni o fewn amserlen resymol ar safle marchnad y tu mewn i'r ffin ddatblygu.

Asesiad o'r Effaith ar yr Iaith Gymraeg

- 5.34 Mae'r cyflenwad dangosol ar gyfer Llandegfan ar gyfer 27 uned dros gyfnod y cynllun (sy'n cynnwys 'lwfans llithriad' o 10%, sy'n golygu bod y cyfrifiad wedi ystyried amgylchiadau annisgwyl posibl a allai ddylanwadu ar ddarparu tai oherwydd, e.e. materion perchnogaeth tir, cyfyngiadau seilwaith, ac ati). Yn ystod y cyfnod 2011 i 2021 mae 10 uned wedi cael eu cwblhau yn Llandegfan. Roedd cyfanswm y banc tir h.y. safleoedd gyda chaniatâd cynllunio yn bodoli ac yn debygol o gael ei ddatblygu, ym mis Ebrill 2021, yn 5 uned. Ynghyd â'r datblygiad arfaethedig, byddai hyn yn arwain at ddarparu mwy o dai yn Llandegfan nag a ragwelwyd wrth baratoi'r Cynllun Datblygu Lleol ar y Cyd.
- 5.35 Mae'r safle'n cyffinio â ffin ddatblygu Llandegfan fel y nodir ym Mapiau Cynigion y Cynllun Datblygu Lleol ar y Cyd, ac felly gellir ystyried y safle fel estyniad rhesymol i ffin yr anheddiad.
- 5.36 Ar ben hynny, byddai'r unedau tai a gynigir i gyd yn unedau fforddiadwy sy'n cael eu darparu gan Landlord Cymdeithasol Cofrestredig lleol, a byddent yn aros felly am byth. Byddai'r datblygiad arfaethedig yn diwallu angen tai a nodwyd, a nodir yn fanylach isod yn yr adroddiad hwn.
- 5.37 Mae'r Datganiad Dylunio, Mynediad a Chynllunio a gyflwynwyd fel rhan o'r cais hwn yn rhoi cyfiawnhad pellach dros y datblygiad, ac yn dod i'r casgliad y byddai'r datblygiad arfaethedig yn dderbyniol o ran egwyddor a'r holl ystyriaethau cynllunio eraill.

Anghenion tai presennol

- 5.38 Mae'r dystiolaeth a gyflwynwyd fel rhan o'r cais hwn yn cynnwys ffigurau anghenion tai (Cofrestr Tai Teg a Thai Cymdeithasol) a dderbyniwyd gan Dîm Tai'r Cyngor yn ôl ym mis Hydref 2021 ynghyd â ffigurau o Arolwg Anghenion Tai a gynhaliwyd gan y Gwasanaeth Galluogwyr Tai Gwledig, Cyngor Sir Ynys Môn a Chyngor Cymuned Cwm Cadnant.

1. Y Gofrestr Tai Cymdeithasol:

- 5.39 40 o aelwydydd ar restr aros y Cyngor am dai cymdeithasol yn Llandegfan (15 aelwyd yn fodlon byw yn unrhyw le ar yr Ynys):
- 11 angen 1 ystafell wely (9 anghenion cyffredinol; 2 lety i bobl hŷn)
 - 18 angen 2 ystafell wely (18 anghenion cyffredinol)
 - 6 angen 3 ystafell wely (6 anghenion cyffredinol)
 - 3 angen 4 ystafell wely (3 anghenion cyffredinol)
 - 1 angen 5 ystafell wely (1 anghenion cyffredinol)

Aseiad o'r Effaith ar yr Iaith Gymraeg

- 1 angen 7 ystafell wely (1 anghenion cyffredinol)

5.40 25 o aelwydydd a ddewisodd Llandegfan yn benodol fel ardal yr hoffent fyw ynddi:

- 5 angen 1 ystafell wely (4 anghenion cyffredinol; 1 lety i bobl hŷn)
- 14 angen 2 ystafell wely (14 anghenion cyffredinol)
- 5 angen 3 ystafell wely (5 anghenion cyffredinol)
- 1 angen 4 ystafell wely (1 anghenion cyffredinol)

2. Cofrestr Tai Fforddiadwy Tai Teg:

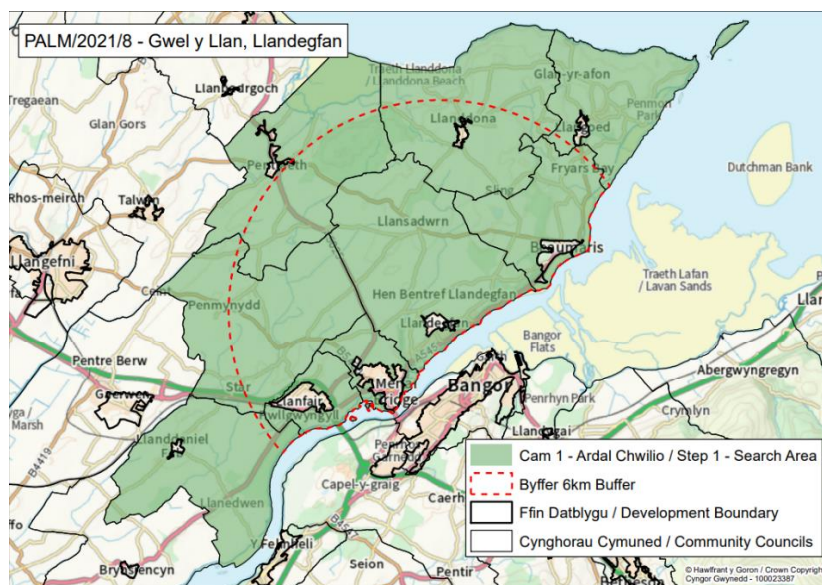
5.41 3 o aelwydydd wedi cofrestru ar wefan Tai Teg ar gyfer tai fforddiadwy yn Llandegfan:

- Mae 8 eisiau 2 ystafell wely (4 prynu; 1 rhent; 2 prynu neu rent; 1 prynu neu hunan-adeiladu)
- Mae 4 eisiau 3 ystafell wely (2 prynu; 1 rhent; 2 prynu neu rent)
- 1 eisiau 4+ o ystafelloedd gwely (1 prynu)

5.42 Er y gall fod rhywfaint o ddyblygu rhwng y ddwy restr, dywedodd Tîm Tai'r Cyngor, ar sail profiad, fod y dyblygu'n isel iawn.

5.43 Nid yw'r rhestr uchod yn nodi a yw'r ymgeiswyr yn gymwys i gael tŷ yn Llandegfan, na faint ohonynt sy'n gymwys (neu o fewn 6km i Landegfan). Ceir map sy'n dangos yr ardal radiws 6km o amgylch Llandegfan yn Ffigur 5.4 isod.

Figur 5.4 Map yn dangos ardal radiws 6km o amgylch Llandegfan at ddibenion ystyried yr angen am dai



Asesiad o'r Effaith ar yr Iaith Gymraeg

- 5.44 Cynhaliwyd trafodaethau cyn ymgeisio gyda'r adran Polisi Cynllunio i gadarnhau ym mha amgylchiadau y byddai pobl y mae angen tai fforddiadwy arnynt yn gymwys i gael eu hystyried yn rhai y mae angen annedd fforddiadwy arnynt yn Llandegfan wrth ystyried yr angen i ddangos angen lleol profedig am dai fforddiadwy mewn perthynas â pholisi TAI 16.
- 5.45 Dywedwyd yn flaenorol mai dim ond pobl sy'n byw yn yr ardal 6km ar hyn o bryd, ond heb gynnwys y rheini sy'n byw o fewn ffiniau datblygu Llanfairpwll, Porthaethwy, Llandegfan a Biwmares, fyddai'n gymwys i gael tai fforddiadwy wrth ystyried dangos angen presennol.
- 5.46 Cadarnhaodd trafodaethau pellach gyda'r Uned Polisi Cynllunio:
- Gellir cynnwys pobl o fewn ffin datblygu Llandegfan;
 - Pobl sydd â chyswllt 5 mlynedd blaenorol â Llandegfan ond sydd wedi gorfod symud i aneddiadau eraill e.e. gellir cynnwys Porthaethwy – os ydynt eisiau symud yn ôl i'w cymuned;
 - Dylid eithrio'r rheini sydd ag anghenion tai yn Llanfairpwll a Phorthaethwy (o fewn y ffin ddatblygu) sydd heb gysylltiad blaenorol â Llandegfan; a/neu
 - Gellid dadlau o blaid y rhai sydd ag anghenion tai ym Miwmares – os gellir dangos nad oes cyfleoedd ym Miwmares i gael digon o dai fforddiadwy i ddiwallu'r angen hwnnw.
- 5.47 Felly, yn gyffredinol, ni ddylid eithrio'r rheini yn Llandegfan neu Fiwmares neu'r rheini sydd ar y rhestr o Borthaethwy a Llanfairpwll os oes ganddynt gysylltiadau blaenorol â Llandegfan.
- 5.48 Yn ystod mis Gorffennaf 2021, cynhaliwyd Arolwg Angen Tai gan y Gwasanaeth Galluogwyr Tai Gwledig, Cyngor Sir Ynys Môn a Chyngor Cymuned Cwm Cadnant, a chyflwynir copi ohono fel rhan o'r cais cynllunio hwn.
- 5.49 Dangosodd yr Arolwg fod galw yn yr ardal am dai un, dau, tair a phedair ystafell wely i'w rhentu ar lefel gymdeithasol neu ganolraddol ynghyd â galw am eiddo i'w prynu. Mae galw uwch ymysg y rheini sydd angen rhentu eiddo. Ceir crynodeb o'r canfyddiadau yn Nhabl 5.5.

Tabl 5.5 Crynodeb o ganfyddiadau'r Arolwg o Anghenion Tai

Rhent		Prynu	
1 ystafell wely	11 unigolyn	1 ystafell wely	
2 ystafell wely	15 unigolyn	2 ystafell wely	7 unigolyn
3 ystafell wely	6 unigolyn	3 ystafell wely	2 unigolyn
4 ystafell wely	1 unigolyn	4 ystafell wely	1 unigolyn

- 5.50 Nododd yr Arolwg o Anghenion Tai rywfaint o 'angen cudd' ychwanegol o'i gymharu â'r ffigurau anghenion tai a ddarparwyd gan Tai Teg a'r Gofrestr Tai Cymdeithasol.
- 5.51 Yn dilyn dadansoddiad pellach o'r ffigurau anghenion tai sydd ar gael i'r Cyngor, ym mis Chwefror 2023 cadarnhaodd Tîm Tai Cyngor Sir Ynys Môn y byddai 23 yn gymwys i gael tai yn unol â'r ystyriaethau a nodir uchod ym mharagraffau 5.43 i 5.47. Byddai'r rhain yn cynnwys cymysgedd o:
- 1 x 1 ystafell wely;
 - 13 x 2 ystafell wely;
 - 8 x 3 ystafell wely; a
 - 1 nad oedd yn nodi nifer yr ystafelloedd gwely.
- 5.52 Byddai'r rhain yn cynnwys cymysgedd o rent canolradd a rhanberchnogaeth.
- 5.53 Ar ben hynny, byddai chwech o'r rhai sydd ar restr tai cymdeithasol y Cyngor yn gymwys gyda'r gymysgedd yn cynnwys y canlynol:
- 5 x 2 ystafell wely; a
 - 1 x 3 ystafell wely.
- 5.54 Mae hyn yn dangos yn glir bod angen pendant am 29 o unedau tai fforddiadwy yn Llandegfan a byddai'r rheini'n gymwys ar gyfer y tai fforddiadwy a gynigir fel rhan o'r cais cynllunio hwn.
- 5.55 Mae'r Arolwg o Anghenion Tai yn dangos bod angen ehangach yn yr ardal am dai fforddiadwy ac wrth i gynllun diffiniol gael ei gyflwyno, fel y cais cynllunio hwn, disgwylir i fwy o unigolion ddod ymlaen i gofrestru eu hangen am dai fforddiadwy.

Ymgysylltu

- 5.56 Mae'r CCA mabwysiedig yn darparu Diagram 4 er mwyn egluro'r broses o sgrinio'r datblygiad arfaethedig. Mae'n pwysleisio'r fantais o ymgysylltu ac ymgynghori â'r

Aseiad o'r Effaith ar yr Iaith Gymraeg

gwasanaeth cynllunio a rhanddeiliaid eraill yn ystod y cam cyn ymgeisio mewn ffordd sy'n gymesur â maint a math y datblygiad arfaethedig.

- 5.57 Yn yr achos hwn, mae'r cynnig yn ymwneud â chais am 30 o anheddau, ac felly mae'n gais mawr. Mae Ymgynghoriad Cyn Ymgeisio yn cael ei gynnal cyn cyflwyno cais cynllunio. Bydd y sylwadau a gafwyd yn ystod yr Ymgynghoriad Cyn Ymgeisio ac ymateb yr ymgeiswyr i'r sylwadau hynny yn cael eu nodi yn Adroddiad yr Ymgynghoriad Cyn Ymgeisio a gyflwynir fel rhan o gais cynllunio llawn.
- 5.58 Ar ben hynny, mae trafodaethau cyn ymgeisio wedi cael eu cynnal eisoes gyda'r Awdurdod Cynllunio Lleol yn dilyn y cais gwreiddiol a bydd trafodaethau cyn ymgeisio ffurfiol yn cael eu cynnal ochr yn ochr â'r Ymgynghoriad Cyn Ymgeisio.
- 5.59 Ystyrir bod maint yr ymgysylltu a wnaed cyn cyflwyno'r cais cynllunio yn gymesur ar gyfer y cynnig.

Asesiad o'r effaith ar y Gymraeg

5.60 Mae'r asesiad o'r effaith ar y Gymraeg wedi'i nodi yn y tablau canlynol, fel sy'n ofynnol gan y CCA mabwysiedig.

Tabl 5.6 Asesu'r effaith ar iaith a symudedd y boblogaeth

IAITH A SYMUDEDD Y BOBLOGAETH	Ystyried yr effeithiau posibl	Sgôr		
Esboniwch, gyda thystiolaeth lawn, a yw'r datblygiad yn debygol o arwain at newid yng nghyfansoddiad y boblogaeth yn yr ardal nawr ac yn y dyfodol, ac yn benodol o ran cyfrannu neu effeithio ar y cyfansoddiad ieithyddol		Effaith	Tebygolrwydd	Sgôr gyfansawdd
Sut mae'r datblygiad yn mynd i sicrhau cyfleoedd i bobl aros yn eu cymuned?	<p>Byddai'r datblygiad arfaethedig yn darparu 30 o anheddau preswyl, pob un ohonynt yn anheddau fforddiadwy a byddai'n aros felly am byth.</p> <p>Roedd yr angen am dai a nodwyd yn adran 6 yr adroddiad hwn yn darparu bod angen penodol, yn enwedig ar gyfer anheddau fforddiadwy un, dwy, tair a phedair ystafell wely yn Llandegfan. Byddai'r datblygiad arfaethedig yn darparu cymysgedd o fflatiau un ystafell wely, anheddau dwy, tair a phedair ystafell wely ynghyd â byngalos dwy ystafell wely sy'n darparu amrywiaeth o fathau o dai a fyddai'n diwallu'r angen.</p>	1	4	4

Asesiad o'r Effaith ar yr Iaith Gymraeg

IAITH A SYMUDEDD Y BOBLOGAETH	Ystyried yr effeithiau posibl	Sgôr		
Esboniwch, gyda thystiolaeth lawn, a yw'r datblygiad yn debygol o arwain at newid yng nghyfansoddiad y boblogaeth yn yr ardal nawr ac yn y dyfodol, ac yn benodol o ran cyfrannu neu effeithio ar y cyfansoddiad ieithyddol		Effaith	Tebygolrwydd	Sgôr gyfansawdd
	<p>Byddai'r cymysgedd tai arfaethedig yn cyd-fynd â'r angen hwn a byddai darparu 30 o anheddau fforddiadwy yn cyfrannu at y cyflenwad tai fforddiadwy yn yr ardal.</p> <p>Felly, byddai'r datblygiad arfaethedig yn darparu tai addas i helpu i ateb y galw am dai yn yr ardal leol, gan annog pobl leol i aros yn yr ardal leol gan y byddai modd diwallu eu hanghenion tai yn lleol.</p> <p>Mae Llandegfan yn darparu rhai cyfleusterau cymunedol yn y pentref megis ysgol gynradd, siop, Neuadd y Plwyf a thŷ tafarn. Mae ganddo hefyd lefel dda o hygyrchedd trafnidiaeth gyhoeddus i Fiwmares, Porthaethwy a Bangor sy'n darparu lefel uchel o gyfleoedd cyflogaeth ac ystod ehangach o wasanaethau a chyfleusterau gan gynnwys manwerthu. Byddai hyn yn annog pobl leol i aros yn yr ardal, fydd yn gallu cael mynediad at y gwasanaethau a'r cyfleusterau hyn.</p> <p>Byddai'r rhan fwyaf o'r anheddau'n cael eu darparu fel anheddau dwy a thair ystafell wely a fyddai'n addas i deuluoedd. Byddai darparu cymysgedd dda o dai sy'n diwallu angen a nodwyd yn rhoi cyfleoedd i bobl leol aros mewn cymunedau yn ardal Llandegfan.</p>			

Aseiad o'r Effaith ar yr Iaith Gymraeg

IAITH A SYMUDEDD Y BOBLOGAETH	Ystyried yr effeithiau posibl	Sgôr		
Esboniwch, gyda thystiolaeth lawn, a yw'r datblygiad yn debygol o arwain at newid yng nghyfansoddiad y boblogaeth yn yr ardal nawr ac yn y dyfodol, ac yn benodol o ran cyfrannu neu effeithio ar y cyfansoddiad ieithyddol		Effaith	Tebygolrwydd	Sgôr gyfansawdd
	Ar sail y wybodaeth a nodir uchod, byddai'r datblygiad arfaethedig yn cyfrannu at ddiwallu angen a nodwyd am unedau fforddiadwy yn Llandegfan a'r ardaloedd cyfagos, gan gynnwys darparu tai i deuluoedd.			
A oes tebygolrwydd y bydd y datblygiad yn denu pobl ychwanegol i'r gymuned? Os bydd, faint a ddisgwylir? O ble fydden nhw'n dod? Faint a pha ganran sy'n debygol o fod yn siaradwyr Cymraeg?	Byddai'r holl unedau arfaethedig yn unedau fforddiadwy ac felly'n cael eu meddiannu gan bobl leol sydd angen eiddo fforddiadwy. Disgwylir i'r bobl hyn fod yn byw yn y gymuned ar hyn o bryd ond na allant ddiwallu eu hangen am dŷ. Yn wir, mae'r ffigurau anghenion tai a ddarperir yn adran 5 yr adroddiad hwn yn dangos bod angen lleol sylweddol nad yw'n cael ei ddiwallu yn Llandegfan ar hyn o bryd ac nad yw'n debygol o gael ei ddiwallu o fewn cyfnod rhesymol yn y dyfodol ar dir o fewn y ffin ddatblygu. Mae rhai o'r rhai mewn angen eisoes wedi gorfod gadael Llandegfan i ddiwallu eu hangen am dai ond yn dymuno dychwelyd i fyw mewn lleoliad cynaliadwy a hygyrch lle mae'r Gymraeg a'i diwylliant yn gryf.	0	4	0
A yw'n debygol y bydd pobl leol yn mudo o'r gymuned o ganlyniad i'r datblygiad?	Byddai'r datblygiad yn galluogi pobl leol sydd angen eiddo fforddiadwy i fyw mewn lleoliad hygyrch a chynaliadwy, gan ddiwallu angen a nodwyd. Nid oes disgwyl i'r cynnig arwain at allfudo o'r gymuned leol.	0	4	0

Asesiad o'r Effaith ar yr Iaith Gymraeg

IAITH A SYMUDEDD Y BOBLOGAETH	Ystyried yr effeithiau posibl	Sgôr		
Esboniwch, gyda thystiolaeth lawn, a yw'r datblygiad yn debygol o arwain at newid yng nghyfansoddiad y boblogaeth yn yr ardal nawr ac yn y dyfodol, ac yn benodol o ran cyfrannu neu effeithio ar y cyfansoddiad ieithyddol		Effaith	Tebygolrwydd	Sgôr gyfansawdd
<p>A yw'r datblygiad yn debygol o arwain at newid strwythur oedran y gymuned: mwy neu lai o blant, pobl ifanc, pobl canol oed, pobl hŷn?</p>	<p>Disgwylir i'r tai a gynigir gael eu meddiannu gan unigolion, cyplau neu deuluoedd sydd angen tai fforddiadwy yn yr ardal. Ystyrir y byddai'r cynnig yn annog defnydd lleol o'r ardal leol naill ai drwy gadw'r bobl leol bresennol, neu annog pobl leol a oedd wedi symud i ffwrdd o'r ardal o'r blaen oherwydd diffyg darpariaeth tai fforddiadwy i ddychwelyd. Byddai disgwyl i'r datblygiad fod yn addas ar gyfer pobl leol o'r cyffiniau.</p> <p>Byddai 26 o'r unedau arfaethedig yn darparu ystafelloedd gwely ar gyfer dibynyddion. Er hynny, fel y manylir ymhellach yn y tabl hwn, ni fyddai effaith hyn yn arwain at unrhyw effeithiau andwyol ar y Gymraeg mewn ysgolion yn yr ardal.</p>	0	4	0
<p>A oes tebygolrwydd y bydd newid yn y cydbwysedd rhwng siaradwyr Cymraeg (gan gynnwys dysgwyr) ac unigolion heb unrhyw allu yn y Gymraeg?</p>	<p>Mae cyfran y siaradwyr Cymraeg yn Llandegfan (57.6%) yn uwch nag ar gyfer sir Ynys Môn gyfan (57.2%). Nid oes disgwyl i'r ddarpariaeth o 30 o unedau preswyl fforddiadwy i ddiwallu'r angen a nodwyd am dai yn yr ardal leol arwain at newidiadau yn y cydbwysedd rhwng siaradwyr Cymraeg a'r di-Gymraeg gan y byddai meddianwyr lleol eisoes yn byw yn yr ardal. Efallai fod yna rai siaradwyr Cymraeg lleol a allai fod wedi gorfod gadael Llandegfan ac sy'n dymuno dychwelyd, a gallai</p>	0	4	0

Aseiad o'r Effaith ar yr Iaith Gymraeg

IAITH A SYMUDEDD Y BOBLOGAETH	Ystyried yr effeithiau posibl	Sgôr		
Esboniwch, gyda thystiolaeth lawn, a yw'r datblygiad yn debygol o arwain at newid yng nghyfansoddiad y boblogaeth yn yr ardal nawr ac yn y dyfodol, ac yn benodol o ran cyfrannu neu effeithio ar y cyfansoddiad ieithyddol		Effaith	Tebygolrwydd	Sgôr gyfansawdd
	<p>hyn arwain at gynydd yn nifer y siaradwyr Cymraeg, fodd bynnag ni fyddai disgwyl i hyn arwain at newid amlwg yn y defnydd o'r Gymraeg yn y gymuned.</p> <p>Gan y byddai'r holl unedau yn dai fforddiadwy a bod disgwyl i'r bobl hynny fod yn bobl leol sydd eisoes yn byw yn yr ardal leol, nid oes disgwyl i'r cynnig arwain at newid amlwg yn nifer y siaradwyr Cymraeg yn yr ardal ehangach.</p> <p>Yn ogystal, byddai plant yn cael eu cofrestru mewn ysgol cyfrwng Cymraeg (mae Ysgol Llandegfan ac Ysgol David Hughes yn ysgolion cyfrwng Cymraeg) ac mae nifer o adnoddau dysgu Cymraeg ar gael yn yr ardal ar gyfer trigolion sy'n oedolion. Felly, mae'n debygol y byddai unrhyw anghydbwysedd cychwynnol yn cael ei adfer ar ôl y meddiannu cychwynnol.</p>			
A yw'r newid yn debygol o fod yn barhaol neu dros dro?	Mae'r cynnig yn ymwneud â 30 o unedau preswyl ac felly byddai unrhyw newid a fyddai'n digwydd yn barhaol.	AMH	AMH	AMH

Asesiad o'r Effaith ar yr Iaith Gymraeg

IAITH A SYMUDEDD Y BOBLOGAETH	Ystyried yr effeithiau posibl	Sgôr		
Esboniwch, gyda thystiolaeth lawn, a yw'r datblygiad yn debygol o arwain at newid yng nghyfansoddiad y boblogaeth yn yr ardal nawr ac yn y dyfodol, ac yn benodol o ran cyfrannu neu effeithio ar y cyfansoddiad ieithyddol		Effaith	Tebygolrwydd	Sgôr gyfansawdd
<p>Effaith y datblygiad arfaethedig ar iaith a symudedd poblogaeth dros 20 mlynedd</p> <p>Byddai'r unedau arfaethedig yn cyfrannu at ddiwallu angen a nodwyd am dai yn Llandegfan. Byddai'r holl unedau'n fforddiadwy ac felly'n cael eu meddiannu gan bobl leol sydd eisoes yn byw yn y gymuned ond nad ydynt yn gallu diwallu eu hanghenion tai.</p> <p>Os na fyddai'r datblygiad arfaethedig yn cael ei gyflwyno, mae'r rhai sydd angen tai fforddiadwy yn annhebygol o allu parhau i fyw yn eu cymunedau lleol ac yn debygol o orfod gadael yn y pen draw, a fyddai'n arwain at bobl leol yn allfudo, a fyddai'n debygol o arwain at ostyngiad yn nifer a chyfran y siaradwyr Cymraeg yn Llandegfan. Byddai darparu 30 o anheddau fforddiadwy yn cyfrannu at arafu'r duedd honno gan alluogi pobl leol i barhau i fyw yn Llandegfan neu i'r rheini a allai fod wedi gadael, ddychwelyd.</p> <p>Gallai hyn arwain at gynnydd bach yn nifer y siaradwyr Cymraeg a allai fod yn hanfodol i arafu'r duedd a welwyd yn flaenorol o ostyngiad yn nifer y siaradwyr Cymraeg yn Llandegfan, er bod cyfran y siaradwyr Cymraeg wedi aros yn gyson rhwng 2011 a 2021. Byddai hyn yn effaith fanteisiol fach wrth ystyried y Gymraeg a symudedd y boblogaeth.</p>				

Tabl 5.9 Asesiad o'r effaith ar elfennau gweledol y Gymraeg

Asesiad o'r Effaith ar yr Iaith Gymraeg

ELFENNAU GWELEDOL	Ystyried yr effeithiau posibl	Sgôr		
Esboniwch, gyda thystiolaeth, sut y bydd y datblygiad yn effeithio ar y gwelededd ieithyddol yn yr ardal, o ran hyrwyddo diwylliant unigryw'r ardal.		Effaith	Tebygolrwydd	Sgôr gyfansawdd
A fydd y datblygiad yn gwneud yr iaith yn fwy amlwg?	Byddai'r datblygiad arfaethedig yn cynnwys enw Cymraeg ar y datblygiad ac felly mae ganddo'r potensial i gyfrannu at gynnal a chynyddu amlygrwydd y Gymraeg yn yr ardal.	0	4	0
Delwedd gorfforaethol a brandio – arwyddion a hysbysebion ar y safle sydd o fewn y cylch gwaith cynllunio, e.e. arwyddion hysbysebu/marchnata ar gyfer safle tai newydd, arwyddion a hysbysebion i gwsmeriaid mewn mannau cyhoeddus ar safleoedd cyflogaeth.	Byddai unrhyw arwyddion hysbysebu/brandio cyhoeddus mewn perthynas â'r datblygiad arfaethedig hwn yn ddwyieithog. Mae'r mater hwn yn berthnasol yn bennaf i ddatblygiadau masnachol a diwydiannol yn hytrach na datblygiadau preswyl.	0	4	0
Enw'r safle neu ddatblygiad – a fydd yn cadw hen enw Cymraeg neu a fydd unrhyw enwau newydd yn dod o gysylltiadau hanesyddol,	Enw Cymraeg fyddai enw'r datblygiad a byddai'n ystyried cysylltiadau hanesyddol, daearyddol neu leol â'r ardal.	0	4	0

Asesiad o'r Effaith ar yr Iaith Gymraeg

daearyddol neu leol â'r ardal, os yw hynny'n ymarferol.				
Effaith y datblygiad arfaethedig ar elfennau gweledol dros 20 mlynedd Disgwylir i'r cynnig gyfrannu'n fuddiol at elfennau gweledol y Gymraeg yn Llandegfan, a fyddai'n cael effaith fanteisiol gyffredinol ar y Gymraeg o ran hyrwyddo diwylliant Cymraeg ac enwau lleoedd. Fodd bynnag, nid oes disgwyl i hyn arwain at newid uniongyrchol yng nghyfran y siaradwyr Cymraeg ac felly nodir effaith niwtral yn gyffredinol ar gyfran a nifer y siaradwyr Cymraeg.				

Aseiad o'r Effaith ar yr Iaith Gymraeg

Tabl 5.7 Aseu'r effaith ar ansawdd bywyd gan gynnwys seilwaith cymunedol

ANSAWDD BYWYD GAN GYNNWYS SEILWAITH CYMUNEDOL	Ystyried yr effeithiau posibl	Sgôr		
Esboniwch, gyda thystiolaeth lawn, sut mae'r datblygiad yn effeithio ar ansawdd bywyd y gymuned (amwynderau cyhoeddus a chyfleusterau a gwasanaethau cymunedol).		Effaith	Tebygolrwydd	Sgôr gyfansawdd
I ba raddau mae'r datblygiad yn effeithio ar amwynder cyhoeddus/yr amgylchedd yn yr ardal? A fydd yr ardal yn fwy/yn llai dymunol i fyw ynddi?	Byddai darparu anheddau fforddiadwy yn darparu tai i'r gymuned leol, gan helpu i ddiwallu'r angen a nodwyd am dai yn yr ardal leol. Mae'r cynnig yn sicrhau diogelwch ac amwynder y cyhoedd ac yn diogelu'r amgylchedd rhag effeithiau niweidiol llygredd dŵr, tir neu aer, peryglon yn sgil diwydiant, a sŵn, arogl neu ddirgryniad cysylltiedig sy'n deillio o'r datblygiad. Byddai cynllun a dyluniad y cynnig yn gynhwysfawr, yn ddeniadol ac yn ymarferol ei natur, ac ni fyddai'n arwain at unrhyw effaith niweidiol ar amwynder cyhoeddus.	0	3	0
Pa mor ddigonol yw'r gofal plant a'r lleoedd cyn-ysgol sydd ar gael yn yr ardal?	Gan fod y rhan fwyaf o feithrinfeydd ac ysgolion meithrin yn cael eu rhedeg yn breifat, nid yw'n bosibl cadarnhau niferoedd capasiti. Fodd bynnag, mae meithrinfeydd ar gael yn yr ardal, gan gynnwys lleoedd cyn-ysgol Cymraeg gan gynnwys Cylch Meithrin Llandegfan a Ti a Fi Llandegfan.	0	4	0

Aseiad o'r Effaith ar yr Iaith Gymraeg

ANSAWDD BYWYD GAN GYNNWYS SEILWAITH CYMUNEDOL	Ystyried yr effeithiau posibl	Sgôr		
Esboniwch, gyda thystiolaeth lawn, sut mae'r datblygiad yn effeithio ar ansawdd bywyd y gymuned (amwynderau cyhoeddus a chyfleusterau a gwasanaethau cymunedol).		Effaith	Tebygolrwydd	Sgôr gyfansawdd
	<p>Mae chwiliad gwe ar wefan Mudiad Meithrin yn nodi 15 o grwpiau gofal plant cyfrwng Cymraeg megis Clych Meithrin, Ti a Fi a meithrinfa ddydd o fewn radiws 5 milltir i'r safle.</p> <p>Felly, ystyrir bod digon o feithrinfeydd a lleoedd cyn-ysgol yn y cyffiniau i ddarparu ar gyfer y datblygiad arfaethedig.</p>			
<p>Pa mor ddigonol yw nifer y lleoedd ysgol yn yr ardal leol? A fyddai'r datblygiad yn debygol o alw am fwy o lefydd neu a oes digon o le yn yr ysgolion? A oes digon o adnoddau fel y gall ysgolion barhau i gyflawni eu rôl o ran cynhyrchu siaradwyr Cymraeg rhugl?</p>	<p>Mae'r CCA mabwysiedig ar Rwymedigaethau Cynllunio yn cadarnhau bod disgwyl i ddatblygiad preswyl gynhyrchu cyfartaledd o 0.40 o ddisgyblion y tŷ (2+ o ystafelloedd gwely) ar gyfer addysg gynradd. Gan fod 4 x fflat un ystafell wely yn cael eu cynnig fel rhan o'r datblygiad hwn, mae'r cyfraniad a gyfrifir yn seiliedig ar 27 minws pedair annedd. Ar sail hyn, byddai'r datblygiad arfaethedig o 26 o dai yn debygol o gynhyrchu 10.4 o ddisgyblion (wedi'i dalgrynnu i 11) fyddai angen addysg gynradd (26 x 0.40).</p> <p>Disgwylir y bydd y datblygiad arfaethedig ar gyfer 26 x tai 2 ystafell wely (30 minws 4 x fflat un ystafell wely) yn cynhyrchu cyfartaledd o 0.29 o ddisgyblion y tŷ ar gyfer addysg uwchradd (blynyddoedd 7-11) a 0.02 o ddisgyblion y tŷ ar gyfer addysg uwchradd (blynyddoedd 12 a 13). Ar sail hyn, byddai'r datblygiad arfaethedig yn debygol o gynhyrchu 7.54 (wedi'i dalgrynnu i 8) fyddai angen addysg uwchradd</p>	0	4	0

Asesiad o'r Effaith ar yr Iaith Gymraeg

ANSAWDD BYWYD GAN GYNNWYS SEILWAITH CYMUNEDOL	Ystyried yr effeithiau posibl	Sgôr		
Esboniwch, gyda thystiolaeth lawn, sut mae'r datblygiad yn effeithio ar ansawdd bywyd y gymuned (amwynderau cyhoeddus a chyfleusterau a gwasanaethau cymunedol).		Effaith	Tebygolrwydd	Sgôr gyfansawdd
	<p>(blynyddoedd 7-11) a 0.52 o ddisgyblion (wedi'i dalgrynnu i 1) fyddai angen addysg uwchradd (blynyddoedd 12 a 13).</p> <p>Yr ysgol gynradd agosaf at safle'r cais yw Ysgol Llandegfan, a byddai disgyblion ysgol uwchradd yn mynychu Ysgol David Hughes ym Mhorthaethwy.</p> <p>Cynhaliwyd Ymholiad Cyn Ymgeisio (PPE) ar gyfer y datblygiad arfaethedig, a chafwyd adborth gan yr adran Addysg, yn cadarnhau y byddai'r datblygiad arfaethedig yn gofyn am gyfraniad ariannol tuag at addysg er mwyn darparu ar gyfer y nifer arfaethedig o ddisgyblion a gynhrychir gan y datblygiad arfaethedig. Byddai union swm y cyfraniad ariannol yn cael ei gadarnhau wrth benderfynu ar y cais cynllunio.</p>			
Sut byddai'r datblygiad yn debygol o effeithio ar y cydbwysedd rhwng disgyblion di-Gymraeg a disgyblion Cymraeg eu hiaith yn yr ysgol? A	Byddai'r disgyblion yn bobl leol ac felly byddent yn mynychu ysgolion lleol, a disgwylir iddynt fod yn siaradwyr Cymraeg yn barod. Felly, ni fyddai disgwyl unrhyw effaith ar y cydbwysedd rhwng disgyblion di-Gymraeg a disgyblion Cymraeg.	0	4	0

Asesiad o'r Effaith ar yr Iaith Gymraeg

ANSAWDD BYWYD GAN GYNNWYS SEILWAITH CYMUNEDOL	Ystyried yr effeithiau posibl	Sgôr		
Esboniwch, gyda thystiolaeth lawn, sut mae'r datblygiad yn effeithio ar ansawdd bywyd y gymuned (amwynderau cyhoeddus a chyfleusterau a gwasanaethau cymunedol).		Effaith	Tebygolrwydd	Sgôr gyfansawdd
fyddai angen mwy o lefydd yn yr uned drochi? A oes digon o adnoddau i ddarparu cyfleusterau a chyfleoedd fel bod plant o gartrefi di-Gymraeg a'r rhai sydd wedi dysgu Cymraeg fel ail iaith yn gallu defnyddio a gwella eu Cymraeg a dod yn rhan o'r gymuned Gymraeg?				
A fyddai'r datblygiad yn cynyddu'r galw am gyfleusterau a gwasanaethau lleol?	Mae Polisi TAI 4 y Cynllun Datblygu Lleol ar y Cyd yn nodi Llandegfan fel Pentref Lleol yn y CDLIC a fabwysiadwyd. Mae'r safle o fewn pellter cerdded hawdd i lwybr bysiau sy'n cysylltu Llandegfan â phentrefi ac aneddiadau cyfagos fel Biwmares, Porthaethwy, Llanddona a Llangoed a dinas Bangor sy'n cynnig ystod llawer ehangach o wasanaethau a chyfleusterau gan gynnwys cyfleoedd cyflogaeth. Mae Bangor yn ganolfan fanwerthu is-ranbarthol strategol ac mae'n gweithredu fel Canolfan drawsffiniol sy'n darparu cyfleoedd cyflogaeth bach, canolig a mawr ar	0	4	0

Asesiad o'r Effaith ar yr Iaith Gymraeg

ANSAWDD BYWYD GAN GYNNWYS SEILWAITH CYMUNEDOL	Ystyried yr effeithiau posibl	Sgôr		
Esboniwch, gyda thystiolaeth lawn, sut mae'r datblygiad yn effeithio ar ansawdd bywyd y gymuned (amwynderau cyhoeddus a chyfleusterau a gwasanaethau cymunedol).		Effaith	Tebygolrwydd	Sgôr gyfansawdd
	<p>safleoedd sefydledig a newydd; cyfleusterau addysg ac addysg uwch a phellach; a chyfleusterau/gwasanaethau hamdden ac iechyd.</p> <p>Mae'n hawdd cyrraedd yr holl amwynderau lleol, fel siop leol (Siop Llandeg), Ysgol Llandegfan (ysgol gynradd), Neuadd y Plwyf a thŷ tafarn Pen y Cefn ar drafnidiaeth gyhoeddus ac ar droed ac maent o fewn pellter byr i'r safle. O ran lleoliad y datblygiad a'i addasrwydd ar gyfer datblygiad preswyl, mae safle'r cais o fewn pellter cerdded i'r ystod o wasanaethau a gynigir yn Llandegfan a dim ond pellter byr o'r gwasanaethau a'r cyfleusterau ym Miwmares, Porthaethwy, Llanfairpwll a'r gwasanaethau a'r cyfleusterau ehangach ym Mangor.</p> <p>O ystyried lleoliad yr unedau, disgwylir y byddai unrhyw feddianwyr yn y dyfodol yn defnyddio cyfleusterau lleol, a fyddai o fudd i'r economi leol (er enghraifft, cynyddu gwariant yn y siop leol a'r tŷ tafarn) yn Llandegfan. Disgwylir y bydd y cyfleusterau presennol fel gwasanaethau sydd ar gael yn Llandegfan ac aneddiadau cyfagos Biwmares, Porthaethwy, Llanfairpwll a Bangor yn gallu darparu ar gyfer poblogaeth y datblygiad arfaethedig.</p>			

Aseiad o'r Effaith ar yr Iaith Gymraeg

ANSAWDD BYWYD GAN GYNNWYS SEILWAITH CYMUNEDOL	Ystyried yr effeithiau posibl	Sgôr		
Esboniwch, gyda thystiolaeth lawn, sut mae'r datblygiad yn effeithio ar ansawdd bywyd y gymuned (amwynderau cyhoeddus a chyfleusterau a gwasanaethau cymunedol).		Effaith	Tebygolrwydd	Sgôr gyfansawdd
I ba raddau y bydd y datblygiad yn cael effaith gadarnhaol neu negyddol ar gyfleusterau neu wasanaethau presennol?	Fel uchod.	0	4	0
Sut bydd y datblygiad yn cynnal neu'n creu cyfleoedd newydd i hyrwyddo'r Gymraeg mewn cyfleusterau a gwasanaethau lleol fel neuaddau, siopau ac yn y blaen?	Gan fod y datblygiad ar gyfer 30 o dai preswyl, nid yw'n debygol o greu cyfleoedd newydd i hyrwyddo'r Gymraeg yn yr ardal.	0	4	0
A oes gan y datblygiad y potensial i gael effaith gadarnhaol neu negyddol ar weithgareddau gwahanol grwpiau sy'n weithredol yn y gymuned a nodwyd yn y gwaith	Mae'r datblygiad arfaethedig ar gyfer anheddau fforddiadwy i bobl leol, ac felly gellir disgwyl y byddai cyfran o'r boblogaeth newydd yn chwilio am grwpiau a mudiadau lleol i ymuno â hwy. O ystyried y byddai'r boblogaeth newydd yn bobl leol yn barod, a bod cyfran uchel o siaradwyr Cymraeg yn Llandegfan, nid oes disgwyl y byddai ychwanegu pobl newydd yn cael unrhyw effeithiau negyddol ar y defnydd o'r Gymraeg o fewn y grwpiau hyn.	0	4	0

Asesiad o'r Effaith ar yr Iaith Gymraeg

ANSAWDD BYWYD GAN GYNNWYS SEILWAITH CYMUNEDOL	Ystyried yr effeithiau posibl	Sgôr		
Esboniwch, gyda thystiolaeth lawn, sut mae'r datblygiad yn effeithio ar ansawdd bywyd y gymuned (amwynderau cyhoeddus a chyfleusterau a gwasanaethau cymunedol).		Effaith	Tebygolrwydd	Sgôr gyfansawdd
proffilio, e.e. sefydliadau meithrin, yr Urdd, grwpiau gwirfoddol? Beth yw gallu darparwyr lleol i ymdopi â'r newid?	Hefyd, gan fod y datblygiad ar gyfer 30 o anheddau yn unig, nid oes disgwyl iddo arwain at nifer sylweddol o bobl yn chwilio am grwpiau a sefydliadau lleol. Mae'n rhesymol disgwyl mai dim ond cyfran o'r boblogaeth newydd fyddai'n ceisio ymuno â grwpiau o'r fath.			
Sut gallai'r gymuned Gymreig a'i sefydliadau integreiddio'r datblygiad?	Gan fod y datblygiad ar gyfer 30 o anheddau fforddiadwy i bobl leol, ni ystyrir bod angen integreiddio'r datblygiad.	0	4	0
<p>Effaith ar ansawdd bywyd gan gynnwys seilwaith cymunedol dros 20 mlynedd</p> <p>Ar sail yr ystyriaethau a gyflwynir uchod, byddai disgwyl i'r datblygiad arfaethedig gael effaith fach iawn ar ansawdd bywyd gan gynnwys seilwaith cymunedol dros 20 mlynedd. Byddai cyfraniad ariannol yn cael ei ddarparu tuag at leoedd mewn ysgolion i ddarparu ar gyfer y disgyblion arfaethedig fyddai'n cael eu creu gan y datblygiad arfaethedig. Byddai'r cynnig yn cefnogi'r twf a gynigir yn y Cynllun Datblygu Lleol ar y Cyd yn ardal y Cynllun heb arwain at alw a fyddai'n cael effaith niweidiol ar y seilwaith, y gwasanaethau a'r cyfleusterau cymunedol y gellid eu cynnig i'r boblogaeth leol. Byddai hyn yn effaith fanteisiol o ran ansawdd bywyd. Fodd bynnag, nid oes disgwyl i'r cynnig arwain at newid yn nifer y siaradwyr Cymraeg a ragwelir.</p>				

Asesiad o'r Effaith ar yr Iaith Gymraeg

Tabl 5.8 Asesiad o'r effaith ar y farchnad dai

Y FARCHNAD DAI	Ystyried yr effeithiau posibl	Sgôr		
Esboniwch, gyda thystiolaeth, sut mae'r datblygiad yn debygol o effeithio ar y farchnad dai yn yr ardal yn awr ac yn y dyfodol, ac yn benodol o ran cyfrannu neu effeithio ar y cyfansoddiad ieithyddol.		Effaith	Tebygolrwydd	Sgôr gyfansawdd
Pris disgwylidig y farchnad ar gyfer y tai a sut mae hyn yn cymharu ag incwm aelwydydd yn lleol	Byddai'r anheddau arfaethedig yn unedau fforddiadwy, a fyddai'n fforddiadwy i berson lleol ac yn aros felly am byth.	0	4	0
A fyddai'r datblygiad yn debygol o gael effaith gadarnhaol neu negyddol ar bris cyfartalog tai yn yr ardal yr effeithir arni?	Fel uchod.	0	4	0
Cyfraniad tai fforddiadwy a sut mae hyn yn cymharu â gofynion polisi.	Gan fod pob annedd yn cael ei chynnig fel unedau fforddiadwy, ac mae safle'r cais arfaethedig y tu allan i ffin ddatblygu Llandegfan ond yn cyffinio â hi, gellir ystyried bod y datblygiad yn safle eithriad o dan bolisi TAI 16 y CDLIC.	0	4	0

Asesiad o'r Effaith ar yr Iaith Gymraeg

Y FARCHNAD DAI	Ystyried yr effeithiau posibl	Sgôr		
Esboniwch, gyda thystiolaeth, sut mae'r datblygiad yn debygol o effeithio ar y farchnad dai yn yr ardal yn awr ac yn y dyfodol, ac yn benodol o ran cyfrannu neu effeithio ar y cyfansoddiad ieithyddol.		Effaith	Tebygolrwydd	Sgôr gyfansawdd
	<p>Mae Polisi TAI 16 yn caniatáu i gynigion ar gyfer cynlluniau tai fforddiadwy 100% ar safleoedd sy'n cyffinio â ffiniau datblygu sy'n ffurfio estyniad rhesymol i'r anheddiad gael eu caniatáu, ar yr amod bod angen lleol wedi'i brofi am dai fforddiadwy na ellir yn rhesymol eu cyflawni o fewn amserlen resymol ar safle marchnad y tu mewn i'r ffin ddatblygu.</p> <p>Fel y darperir yn y datganiad hwn, yn ogystal ag yn y Datganiad Dylunio, Mynediad a Chynllunio a gyflwynwyd gyda'r cais hwn, byddai'r datblygiad arfaethedig yn bodloni gofynion Polisi TAI 16 i'w ystyried fel safle eithriad ac felly byddai darparu 30 o anheddau fforddiadwy yn cyd-fynd â pholisi.</p>			
Cyfradd ddatblygu ddisgwyliedig neu arfaethedig. A fyddai'n digwydd yn araf?	Mae'r cynnig yn ymwneud â datblygu 30 o anheddau ac felly bydd yr unedau'n cael eu datblygu mewn un cam dros gyfnod o flwyddyn i ddwy flynedd.	0	4	0
Cymysgedd tai a sut mae'n cymharu â gofynion polisi, arolygon sirol neu leol, neu ffynonellau gwybodaeth eraill.	Mae manylion yr angen am dai a'r angen a ganfuwyd am dai wedi'u cyflwyno yn y Datganiad hwn.	0	4	0

Asesiad o'r Effaith ar yr Iaith Gymraeg

Y FARCHNAD DAI	Ystyried yr effeithiau posibl	Sgôr		
Esboniwch, gyda thystiolaeth, sut mae'r datblygiad yn debygol o effeithio ar y farchnad dai yn yr ardal yn awr ac yn y dyfodol, ac yn benodol o ran cyfrannu neu effeithio ar y cyfansoddiad ieithyddol.		Effaith	Tebygolrwydd	Sgôr gyfansawdd
	Bydd nifer a math yr unedau a gynigir yn cyfrannu at ddiwallu angen a nodwyd yn Llandegfan. Mae'r tîm Strategaeth Tai yn y Cyngor yn cefnogi'r gymysgedd arfaethedig.			
Niferoedd tai a sut mae hyn yn cymharu â'r galw am dai a'r cyflenwad tai a nodir yn y Cynllun, a'r caniatâd a roddwyd ers mabwysiadu'r Cynllun.	Byddai'r cynnig yn arwain at ddatblygu 30 o anheddau fforddiadwy a byddai'n diwallu'r angen lleol am dai a nodwyd yn y Datganiad hwn.	0	4	0
Yr effaith gynyddol bosibl y gallai'r datblygiad ei chael, gan ystyried unrhyw ddatblygiadau diweddar perthnasol eraill yn yr ardal leol	Byddai nifer a math yr unedau a gynigir yn cyfrannu at ddiwallu angen a nodwyd yn Llandegfan, gan ddarparu tai i bobl leol yn unig. Ar hyn o bryd mae caniatâd cynllunio ar gyfer un annedd fforddiadwy yn Llandegfan. Ni ellir diwallu'r angen presennol am anheddau fforddiadwy o fewn cyfnod rhesymol ar dir o fewn y ffin ddatblygu (ar hap-safleoedd eraill) a allai ddarparu anheddau fforddiadwy i ddiwallu'r angen a nodwyd.	0	4	0
A fyddai'r datblygiad yn cynyddu'r galw am dai rhent preifat, a fyddai'n golygu bod llai o stoc ar gael i aelwydydd lleol?	Byddai'r cynnig ar gyfer unedau fforddiadwy yn unig ac felly byddai'n cynyddu'r stoc dai sydd ar gael i bobl leol.	0	4	0
Effaith y datblygiad arfaethedig ar y farchnad dai dros 20 mlynedd				

Asesiad o'r Effaith ar yr Iaith Gymraeg

Y FARCHNAD DAI	Ystyried yr effeithiau posibl	Sgôr		
		Effaith	Tebygolrwydd	Sgôr gyfansawdd
Esboniwch, gyda thystiolaeth, sut mae'r datblygiad yn debygol o effeithio ar y farchnad dai yn yr ardal yn awr ac yn y dyfodol, ac yn benodol o ran cyfrannu neu effeithio ar y cyfansoddiad ieithyddol.				
Byddai'r cynllun yn darparu 30 o unedau preswyl, a byddai pob un ohonynt yn dai fforddiadwy. Mae'r cymysgedd a'r deiliadaethau arfaethedig yn ceisio cyfrannu at ddiwallu'r angen a ganfuwyd am dai yn Llandegfan. Yn gyffredinol, disgwylir i'r datblygiad arfaethedig arwain at effaith fanteisiol fach ar y Gymraeg wrth ystyried y farchnad dai gan y byddai'n darparu 30 o dai fforddiadwy i bobl leol, yn y lle cyntaf ac am byth. Heb y datblygiad hwn, efallai y bydd yn rhaid i bobl leol adael yr ardal i ddiwallu eu hangen am dai.				

Asesiad o'r Effaith ar yr Iaith Gymraeg

Tabl 5.9 Asesiad o'r effaith ar ffactorau economaidd

FFACTORAU ECONOMAIDD	Ystyried yr effeithiau posibl	Sgôr		
Esboniwch, gyda thystiolaeth, sut mae'r datblygiad yn effeithio ar economeg yr ardal leol.		Effaith	Tebygolrwydd	Sgôr gyfansawdd
Sut mae'r datblygiad yn cyfrannu at gyfleoedd cyflogaeth presennol yn yr ardal.	Mae'r cynllun ar gyfer tai, ac er y byddai'r cynllun yn cynnig cyfleoedd cyflogaeth yn ystod y cam adeiladu a rhywfaint o waith cynnal a chadw ar ôl ei gwblhau, ystyrir bod y mater allweddol hwn yn fwy perthnasol i ddatblygiadau masnachol a chyflogaeth, yn hytrach na datblygiadau tai.	0	4	0
A yw'n hyrwyddo amrywiaeth economaidd yn yr ardal leol, h.y. creu swyddi nad ydynt ar gael yn lleol?	Byddai'r cynnig yn cael ei ddatblygu gan gwmni adeiladu lleol, DU Construction, sydd wedi'i leoli ar Ynys Môn ar gyfer ClwydAlyn Housing Ltd sy'n Landlord Cymdeithasol Cofrestredig lleol. Felly, yn y tymor byr, byddai'r cynnig yn darparu cyfleoedd cyflogaeth gefnogol i gwmni lleol, sy'n cyflogi pobl leol, gan gynnwys siaradwyr Cymraeg.	0	4	0
Nifer y swyddi llawn amser a/neu ran amser.		0	4	0
Sgiliau sy'n angenrheidiol ar gyfer y busnes neu'r sefydliad a sut mae hynny'n cymharu â sgiliau llafur pobl leol (yn yr ardal teithio i'r gwaith).		0	4	0

Aseiad o'r Effaith ar yr Iaith Gymraeg

FFACTORAU ECONOMAIDD	Ystyried yr effeithiau posibl	Sgôr		
Esboniwch, gyda thystiolaeth, sut mae'r datblygiad yn effeithio ar economeg yr ardal leol.		Effaith	Tebygolrwydd	Sgôr gyfansawdd
Cyflogau a gynigir a sut mae hynny'n cymharu â chyflogau cyfartalog yn yr ardal.	Mae'r cynnig ar gyfer tai, ac felly nid yw'r ystyriaeth hon yn berthnasol.	0	4	0
Sgiliau llafur pobl leol (yn yr ardal teithio i'r gwaith) a'r tebygolrwydd yn ôl yr aseiad uchod y bydd y swyddi'n cael eu llenwi o blith y boblogaeth leol.	Gweler uchod.	0	4	0
A yw'n debygol y bydd angen i chi chwilio y tu allan i'r ardal leol am weithwyr, e.e. i gaffael sgiliau arbenigol?		0	4	0
A fydd gwasanaeth rheng flaen yn cael ei ddarparu i'r cyhoedd?	Mae'r cynnig ar gyfer tai, ac felly nid yw'r ystyriaeth hon yn berthnasol.	0	4	0

Asesiad o'r Effaith ar yr Iaith Gymraeg

FFACTORAU ECONOMAIDD	Ystyried yr effeithiau posibl	Sgôr		
Esboniwch, gyda thystiolaeth, sut mae'r datblygiad yn effeithio ar economeg yr ardal leol.		Effaith	Tebygolrwydd	Sgôr gyfansawdd
Pa sgiliau iaith sy'n hanfodol ac yn ddymunol ar gyfer y swyddi sy'n cael eu creu gan y datblygiad? Bydd angen diffinio'r rhain fel rhan o gynllun iaith Gymraeg y datblygiad (gwirfoddol neu statudol)	Byddai'r cynnig yn darparu cyfleoedd cyflogaeth i'r sector adeiladu presennol. Gan fod disgwyl i'r gwaith llafur adeiladu gael ei gyflawni'n lleol gan DU Construction, byddai disgwyl i'r llafurlu adeiladu lleol gynnwys rhai siaradwyr Cymraeg a byddent yn ymwybodol o rôl hanfodol y Gymraeg yn y gymuned leol.	0	4	0
Sgiliau iaith a fydd yn angenrheidiol i integreiddio i'r gymuned leol, h.y. pa iaith fyddai'n angenrheidiol ar gyfer gwahanol fathau o swyddi.	Gan fod disgwyl i'r gwaith llafur adeiladu gael ei gyflawni'n lleol, byddai disgwyl i'r llafurlu adeiladu lleol gynnwys rhai siaradwyr Cymraeg a byddent yn ymwybodol o rôl hanfodol y Gymraeg yn y gymuned leol.	0	4	0
Yr effaith gynyddol bosibl y gallai'r datblygiad ei chael, gan ystyried unrhyw ddatblygiadau diweddar perthnasol eraill yn yr ardal leol	Y cynnig yw datblygu 30 o anheddau, ac o ystyried maint y gwaith adeiladu, nid oes unrhyw arwydd nad oes digon o gapasiti yn y farchnad lafur adeiladu i ymgymryd â'r gwaith hwn, ynghyd â datblygiadau tebyg eraill ar Ynys Môn ac yng Ngwynedd.	0	4	0

Asesiad o'r Effaith ar yr Iaith Gymraeg

FFACTORAU ECONOMAIDD	Ystyried yr effeithiau posibl	Sgôr		
Esboniwch, gyda thystiolaeth, sut mae'r datblygiad yn effeithio ar economeg yr ardal leol.		Effaith	Tebygolrwydd	Sgôr gyfansawdd
A yw'r datblygiad yn debygol o gael effaith gadarnhaol ar fusnesau lleol presennol, e.e. drwy gynnig cyfleoedd busnes i gyflenwi gofynion y busnes newydd am nwyddau?	Mae'r cynnig ar gyfer tai, ac felly nid yw'r ystyriaeth hon yn berthnasol.	0	4	0
<p>Effaith y datblygiad arfaethedig ar gyflogaeth dros 20 mlynedd</p> <p>Er bod y cynnig yn ymwneud â thai, mae hefyd yn gyfle i gyfrannu'n fanteisiol at gyflogaeth leol i'r diwydiant adeiladu lleol. Mae'r cyfleoedd cyflogaeth a gynigir fel rhan o'r datblygiad o fudd i bobl leol gan gynnwys siaradwyr Cymraeg, fodd bynnag nid oes disgwyl i'r rhain arwain at newid yn nifer y siaradwyr Cymraeg ac felly disgwylir effaith niwtral ar gyflogaeth.</p>				

Crynodeb o'r canfyddiadau a chasgliadau

5.61 Byddai'r datblygiad arfaethedig yn darparu 30 o anheddau fforddiadwy.

Diwallu angen a ganfuwyd am dai

5.62 Mae'r angen am dai a nodwyd yn gynharach yn yr adran hon o'r adroddiad hwn yn cadarnhau bod angen penodol, yn enwedig ar gyfer anheddau un, dwy, tair a phedair ystafell wely yn Llandegfan.

5.63 Byddai'r cymysgedd tai arfaethedig yn cyd-fynd â'r angen hwn a byddai darparu 30 o anheddau fforddiadwy yn cyfrannu at y cyflenwad tai fforddiadwy yn yr ardal.

5.64 Felly, byddai'r datblygiad arfaethedig yn darparu tai addas i helpu i ateb y galw am dai yn yr ardal leol, gan annog pobl leol i aros yn yr ardal leol gan y byddai modd diwallu eu hanghenion tai yn lleol. Byddai'r cymysgedd o dai yn cyfrannu at gynnal cymunedau cynaliadwy lle gall y Gymraeg ffynnu.

5.65 Mae darparu tai yn y lleoliad hwn yn cynnig y posibilrwydd o leoli pobl leol o fewn cyrraedd hawdd i Landegfan, yn ogystal ag aneddiadau cyfagos fel Biwmares, Porthaethwy a Bangor, a'r holl wasanaethau a chyfleusterau a ddarperir yno. Mae hyn yn lleihau'r angen i fod yn ddibynnol ar drafnidiaeth gyhoeddus neu fod yn berchen ar gar.

Effaith fanteisiol ar elfennau gweledol y Gymraeg

5.66 Disgwylir i'r cynnig gyfrannu'n fuddiol at elfennau gweledol y Gymraeg yn yr ardal leol.

Cyflogaeth

5.67 Er bod y cynnig yn ymwneud â thai, mae hefyd yn gyfle i gyfrannu'n fanteisiol at gyflogaeth leol yn ystod y cam adeiladu, gan gefnogi busnesau adeiladu lleol.

6. Asesiad cynaliadwyedd

- 6.1 Mae'r CCA mabwysiedig yn mynnu bod yr AEIG yn ystyried effaith debygol y datblygiad ar amcanion asesu cynaliadwyedd a darperir asesiad cyffredinol yn Nhabl 6.1.

Tabl 6.1 Asesiad Cynaliadwyedd

Amcanion Asesiad Cynaliadwyedd	Asesiad	Crynodeb
<p>1. Cynnal a gwella manteision a chysylltedd bioamrywiaeth (pynciau AEA: bioamrywiaeth, ffawna, fflora, pridd)</p> <p>A fydd y datblygiad arfaethedig yn...</p> <ul style="list-style-type: none"> • Diogelu uniondeb safleoedd dynodedig (rhyngwladol, cenedlaethol a lleol), ac osgoi cynefinoedd/rhywogaeth gwasgaredig • Diogelu a gwella cynefinoedd bywyd gwyllt ar y tir ac ar y môr (gan gynnwys yr ased coetir sylweddol a geir yn ardal y cynllun), a bioamrywiaeth ehangach mewn ardaloedd gwledig a threfol • Cynnal a gwella'r ddarpariaeth seilwaith gwyrdd • Diogelu a gwella'r safleoedd daearegol dynodedig a'r tir amrywiaeth ehangach • Cynnal a gwella rôl cysylltedd ecolegol 	+	<p>Mae Asesiad Ecolegol Rhagarweiniol yn cyd-fynd â'r cais sy'n nodi bod y cynefin ar safle'r cais yn cael ei ddominyddu gan laswelltir wedi'i led-wella sydd o werth bioamrywiaeth isel. Ar y ffin ogledd-ddwyreiniol, mae gwrych llawn rhywogaethau gyda choed a wal yn ffinio â'r lôn gyfagos i'r gogledd.</p> <p>Ni chofnodwyd unrhyw rywogaethau a warchodir yn ystod yr arolwg. Mae'r gwrychoedd terfyn yn cynnig cynefin posibl ar gyfer rhywogaethau adar cyffredin, gan gynnwys ar gyfer nythu. Mae gan un Onnen (y bwriedir ei chadw) botensial cymedrol ar gyfer ystlumod sy'n clwydo.</p> <p>Cynigir gwella bioamrywiaeth yn y safle o ran gwella'r gwrychoedd presennol a phlannu coed ychwanegol ynghyd â darparu blychau ystlumod ac adar.</p> <p>Mae'r rhain wedi cael eu hymgorffori yn y dyluniad ac maent yn cael eu nodi ar y gweddoluniau a'r cynlluniau safle perthnasol.</p>

Asesiad o'r Effaith ar yr Iaith Gymraeg

<p>2. Hyrwyddo hyfywedd, cydlyniant, ac iechyd a lles cymunedol (pynciau anghydraddoldeb cymdeithasol: iechyd pobl, poblogaeth).</p> <p>A fydd y datblygiad arfaethedig yn...</p> <ul style="list-style-type: none"> • Diwallu anghenion poblogaeth sy'n heneiddio • Lleihau nifer y bobl oedran gweithio sy'n allfudo, er mwyn cefnogi cymunedau sy'n gytbwys o ran oedran y boblogaeth • Gwella'r ddarpariaeth a mynediad at gyfleusterau a gwasanaethau i gymunedau difreintiedig ac ardaloedd gwledig. • Hyrwyddo rhyngweithio cymunedol a chynhwysiant cymdeithasol • Cael gwared ar rwystrau a chreu cyfleoedd i bobl fyw bywydau iachach, e.e. hyrwyddo ymarfer corff (cerdded, beicio) • Lleihau anghydraddoldebau iechyd rhwng ardaloedd a grwpiau cymdeithasol 	+	Gweler Adran 5 yr AEIG hwn.
<p>3. Diogelu, hyrwyddo a chryfhau'r Gymraeg (testun SEA: treftadaeth ddiwylliannol).</p> <p>A fydd y datblygiad arfaethedig yn...</p> <ul style="list-style-type: none"> • Diogelu a gwella'r cyfleoedd i hyrwyddo a datblygu'r Gymraeg. 	+	Gweler Adran 5 yr AEIG hwn.

Asesiad o'r Effaith ar yr Iaith Gymraeg

<p>4. Gwarchod, hyrwyddo a gwella adnoddau diwylliannol ac asedau treftadaeth hanesyddol (pwnc SEA: treftadaeth ddiwylliannol).</p> <p>A fydd y datblygiad arfaethedig yn...</p> <ul style="list-style-type: none"> • Sicrhau bod asedau lleol, hanesyddol, archeolegol a diwylliannol (gan gynnwys diogelu rhag datblygiadau newydd) yn cael eu gwarchod, ac yn cael eu defnyddio i'r eithaf er budd trigolion ac ymwelwyr • Hyrwyddo mynediad i'r amgylchedd hanesyddol at ddibenion addysg a thwristiaeth/datblygu economaidd 	+	<p>Nid oes disgwyl i'r cynnig gael unrhyw effaith ar asedau treftadaeth lleol na'r amgylchedd hanesyddol.</p>
<p>5. Cefnogi twf economaidd a hwyluso economi fywiog ac amrywiol sy'n darparu cyfleoedd cyflogaeth lleol (testun SEA: Poblogaeth)</p> <p>A fydd y datblygiad arfaethedig yn...</p> <ul style="list-style-type: none"> • Hyrwyddo a hwyluso buddsoddiad i fusnesau lleol ar draws amrywiaeth o sectorau economaidd • Gwella a manteisio i'r eithaf ar gyfleoedd cyflogaeth, gan gynnwys mewn ardaloedd gwledig • Cefnogi'r diwydiant twristiaeth drwy wneud gwelliannau amgylcheddol a gwella'r seilwaith, a helpu i wella'r adnoddau a'r seilwaith presennol 	+	<p>Gweler tabl 5.9 yr AEIG.</p>

Aseiad o'r Effaith ar yr Iaith Gymraeg

<ul style="list-style-type: none"> • Darparu mynediad at gyfleoedd hyfforddiant, addysg a datblygu sgiliau ar gyfer pob sector yn y gymuned • Trin y Gymraeg yn llai ffafrinol na'r Saesneg wrth ddarparu gwasanaethau i'r cyhoedd • Creu cyfleoedd i weithwyr ddefnyddio'r Gymraeg yn y gweithle 		
<p>6. Darparu tai o ansawdd da, gan gynnwys tai fforddiadwy sy'n diwallu angen lleol (testun SEA: poblogaeth, iechyd dynol).</p> <p>A fydd y datblygiad arfaethedig yn...</p> <ul style="list-style-type: none"> • Gwella ansawdd ac argaeledd y stoc dai bresennol ar gyfer cymunedau difreintiedig • Darparu tai mwy fforddiadwy a chynaliadwy gyda'r effaith amgylcheddol leiaf posibl mewn ardaloedd gwledig a threfol • Cyflwyno tai wedi'u haddasu sy'n rhoi sylw i anghenion unigol y cymunedau 	+	Gweler Adran 5 yr AEIG.
<p>7. Gwerthfawrogi, gwarchod a gwella tirweddau gwledig a threfluniau ardal y cynllun (testun SEA: tirwedd)</p> <p>A fydd y datblygiad arfaethedig yn...</p> <ul style="list-style-type: none"> • Diogelu a gwella nodweddion arbennig y dirwedd yn ardal y cynllun, gan gynnwys Ardaloedd o 	+	<p>Nid yw safle'r cais arfaethedig wedi'i leoli mewn Ardal o Harddwch Naturiol Eithriadol, Ardal Tirwedd Arbennig nac unrhyw ardal tirwedd warchoddedig.</p> <p>Byddai'r safle arfaethedig yn estyniad naturiol i'r ffurf adeiledig bresennol yn Llandegfan, yn cwblhau'r anheddiad gan ddarparu cyswllt rhwng ystadau preswyl Gwêl y Llan a Gwêl Eryri a</p>

Asesiad o'r Effaith ar yr Iaith Gymraeg

<p>Harddwch Naturiol Eithriadol, tirwedd arfordirol/môr a threfwedd</p> <ul style="list-style-type: none"> • Diogelu a gwella ansawdd mannau agored sy'n hygyrch i'r cyhoedd mewn amgylchedd gwledig ac adeiledig • Sicrhau bod datblygiadau newydd yn cael eu hintegreiddio'n briodol ac yn sensitif i gymeriad tirwedd a threfwedd ardal y cynllun 		<p>byddai'n ymddangos fel rhan o'r ardal breswyl ehangach yn yr ardal.</p> <p>Byddai ardal o le agored yn cael ei darparu yng nghornel ogleddol y safle a fyddai'n darparu cyfanswm arwynebedd o 1,492 metr sgwâr. Ni chynigir unrhyw offer chwarae ffurfiol ar y safle a chynigir cyfraniad ariannol tuag at ddarpariaeth oddi ar y safle ynghyd â chyfraniad ariannol tuag at ddarpariaeth chwaraeon awyr agored.</p>
<p>8. Cefnogi a gwella cysylltiadau trafndiaeth da i gefnogi'r gymuned a'r economi (testun SEA: poblogaeth, iechyd dynol).</p> <p>A fydd y datblygiad arfaethedig yn...</p> <ul style="list-style-type: none"> • Gwella hygyrchedd mewn ardaloedd lleol, drwy gysylltu rhwydweithiau trafndiaeth (trafnidiaeth gyhoeddus a heb fod yn drafnidiaeth gyhoeddus) â chanolfannau gwasanaeth • Lleihau'r angen i deithio mewn ceir preifat, drwy wella'r seilwaith trafndiaeth gyhoeddus • Blaenoriaethu hygyrchedd drwy gael opsiynau trafndiaeth gynaliadwy ar gyfer datblygiadau newydd 	+	<p>Mae hygyrchedd y safle wedi'i asesu yn adran 5 yr AEIG hwn o dan y 'Proffil Seilwaith Lleol'. Er na fyddai'r cynnig ei hun yn gwella nac yn uwchraddio cysylltiadau trafndiaeth, mae'r safle'n hygyrch i amrywiaeth o gyfleusterau a chyrchfannau ar droed ac ar drafnidiaeth gyhoeddus yn unol â'r polisiau trafndiaeth cenedlaethol a lleol.</p>

7. Mesurau Iliniaru a gwella

- 7.1 Mae'r ystyriaeth i effeithiau'r datblygiad arfaethedig ar y Gymraeg a'r gymuned a gyflwynir yn adran 5 wedi nodi effaith fanteisiol gyffredinol, gan y byddai'n caniatáu i bobl leol ddiwallu'r angen a nodwyd ganddynt am dai yn lleol ac felly'n caniatáu iddynt barhau i fyw yn yr ardal.
- 7.2 Ar y cyfan, cynigir y mesurau gwella canlynol fel rhan o'r cynnig:
- Ymrwymiad i'r gwaith adeiladu gael ei wneud gan adeiladwr tai lleol sy'n defnyddio contractwyr lleol; ac
 - Ymrwymiad i ddarparu enw Cymraeg ar gyfer y datblygiad.

8. Casgliad

- 8.1 Daethpwyd i'r casgliad y byddai'r datblygiad arfaethedig yn cael effaith fanteisiol gyffredinol ar y Gymraeg a'r gymuned yn Llandegfan drwy ddarparu tai fforddiadwy i ddiwallu angen a nodwyd am bris a fyddai'n fforddiadwy i bobl leol.

Atodiad A

SIONED ELIN EDWARDS

MAES ARBENIGEDD

Wyth mlynedd o brofiad o gynllunio gan weithio fel ymgynghorydd cynllunio preifat.

- Asesiad o'r Effaith ar Gymunedau ac Iaith ar gyfer cynigion yng Nghymru;
- Apeliadau cynllunio;
- Datblygiadau tai a defnydd cymysg;
- Datblygiadau twristiaeth a hamdden;
- Ymgynghori a rheoli prosiectau;
- Arfarniadau Cynllunio a Datblygu;
- Negodi Adran 106.

SEFYDLIADAU PROFFESIYNOL

- Aelod Siartredig o'r Sefydliad Cynllunio Trefol Brenhinol (RTPI)

CYMWYSTERAU

- BA (Anrh) Daearyddiaeth
- MSc (Rhagoriaeth) Cynllunio, Ymarfer ac Ymchwil

PROFIAD GWAITH PERTHNASOL

- Gan weithio ochr yn ochr â Chyfarwyddwr Cadnant Planning, Rhys Davies, mae Sioned wedi bod yn brif awdur Asesiad o'r Effaith ar yr Iaith Gymraeg Wylfa Newydd ers 2011, gan arwain ar drafodaethau â rhanddeiliaid a'r Grŵp Llywio ynghylch y Gymraeg a'i diwylliant. Mae Sioned wedi gweithio'n agos gydag Arad Research ar ddatblygu'r Strategaeth Gwella a Lliniaru yng nghyswllt yr Iaith Gymraeg a'i Diwylliant (WLCMES).
- Tyst arbenigol i'r Iaith Gymraeg a'i Diwylliant mewn perthynas â datblygiad Wylfa Newydd mewn Gwrandawladau DCO ar ran Horizon Nuclear Power.
- Prif awdur yr Asesiad o'r Effaith ar yr Iaith Gymraeg a'r Datganiad Lliniaru ar gyfer datblygiadau preswyl (cynlluniau o hyd at 154 o anheddau) yng Nghonwy a Sir Ddinbych ar gyfer adeiladwyr tai preifat.
- Prif awdur yr AEIG ar gyfer datblygiad defnydd cymysg ar gyfer 54 o unedau preswyl ac arwynebedd llawr masnachol yng Nghonwy a datblygiadau gwystai a hamdden yn Ynys Môn a Gwynedd.
- Prif awdur yr AEIG ar gyfer Paratoi a Chlirio Safle Wylfa Newydd.
- Prif awdur yr AEIG ar gyfer Gwelliannau Ar-lein i Briffordd yr A5025.

CADNANT

PLANNING

Conwy | 20 Tŷ Connaught, Parc Busnes Riverside, Ffordd Benarth, Conwy LL32 8UB
| 01492 581800

Chester | Bretton House, Bell Meadow Business Park, Pulford, Chester CH4 9EP
| 01244 621007

www.cadnantplanning.co.uk